



60
ANS
AVEC VOUS

RAPPORT ANNUEL | 2023



60 ANS AVEC VOUS ET PLUS ENCORE...

60
ANS
AVEC VOUS



**C'EST VOUS
L'AVENIR**

 **SOCIÉTÉ GÉNÉRALE
CAMEROUN**

SOCIÉTÉ GÉNÉRALE CAMEROUN - Société Anonyme au capital de 12 500 000 000 Fcfa - Siège social à Douala 78, Rue Joss, BP 4042 - RC/DLA/B/013.111
- Numéro Statistique : 211 620 003 S - Numéro contribuable : M 026 300 006 400 K - Numéro d'agrément : 187/MINFI/CE2 du 05/07/1974

SOMMAIRE

01. LE GROUPE SOCIÉTÉ GÉNÉRAL
_ Page 7



02. SOCIÉTÉ GÉNÉRALE CAMEROUN
_ Page 12

03. GOUVERNANCE ET ORGANISATION
_ Page 14



04. ACTIVITÉS COMMERCIALES ET OPÉRATIONNELLES :
_ Page 23



05. NOTRE ACCOMPAGNEMENT ENVERS L'ÉCONOMIE DU CAMEROUN
_ Page 27

06. RESPONSABILITÉ SOCIALE ET ENVIRONNEMENTALE
_ Page 30

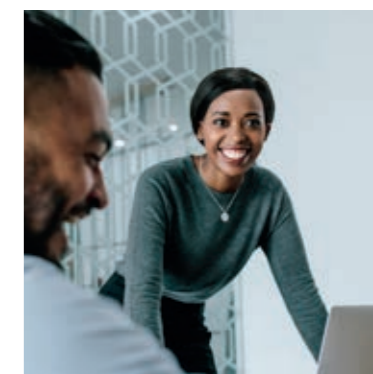


08. RAPPORT FINANCIER
_ Page 48

07. FAITS MARQUANTS DE 2023
_ Page 42



09. RAPPORT SOCIAL
_ Page 76



**60 ANS
DE RÊVES
RÉALISÉS...**

60
ANS
AVEC VOUS



**C'EST VOUS
L'AVENIR**



SOCIÉTÉ GÉNÉRALE
CAMEROUN

01

**LE GROUPE
SOCIÉTÉ
GÉNÉRALE**

UNE RAISON D'ÊTRE

CONSTRUIRE ENSEMBLE AVEC NOS CLIENTS, UN AVENIR MEILLEUR ET DURABLE EN APPORTANT DES SOLUTIONS FINANCIÈRES RESPONSABLES ET INNOVANTES

160

ANS D'HISTOIRE ET D'INNOVATION AU SERVICE DE NOS CLIENTS ET DU DÉVELOPPEMENT DE NOS ÉCONOMIES

3 PÔLES MÉTIERS COMPLÉMENTAIRES

■ LES RÉSEAUX DE BANQUE DE DÉTAIL EN FRANCE

Fédèrent deux enseignes majeures du marché. SG et Boursorama Banque servent une clientèle de particuliers, d'entreprises, de professionnels, d'associations et de collectivités ;

■ LES ACTIVITÉS DE BANQUE DE DÉTAIL À L'INTERNATIONAL ET D'ASSURANCES

Déploient leurs réseaux en Afrique, et en Europe, notamment en Europe centrale et de l'est. Les métiers spécialisés d'équipement finance et de location longue durée et gestion de flottes automobiles sont leaders européens et mondiaux sur leurs marchés ;

■ LA BANQUE DE GRANDE CLIENTÈLE ET SOLUTIONS INVESTISSEURS

Rassemble les équipes dédiées à la banque de financement et d'investissement, aux métiers titres et aux activités de banque privée. Ses solutions sur-mesure accompagnent les clients grandes entreprises, institutions financières, investisseurs, mais aussi les sociétés de gestion, et les clients de banque privée.

25

MILLIONS DE CLIENTS PARTICULIERS, ENTREPRISES, ET INVESTISSEURS

TOUT PREMIERS GROUPES EUROPÉENS DE SERVICES FINANCIERS

Le Groupe s'appuie sur ses racines européennes pour développer ses activités sur le plan international. Son positionnement géographique unique permet de connecter l'Europe et l'Afrique avec les grands centres financiers mondiaux en Asie et en Amérique. Il s'engage en partenaire de confiance dans les projets de ceux qui bâtissent aujourd'hui le monde de demain.

Cet engagement guide ses missions : protéger et gérer l'épargne, financer les projets, protéger les clients dans leur vie et dans leurs activités, sécuriser les échanges, offrir les meilleures solutions technologiques. Les trois pôles de métiers complémentaires du Groupe répondent aux besoins de financement de ses clients particuliers, entreprises et investisseurs institutionnels.

13,7%

RATIO CET1 DE SOLIDITÉ FINANCIÈRE

4 VALEURS COMMUNES

■ ESPRIT D'ÉQUIPE

Partenaire de confiance, d'écoute, co-construction, solidarité.

■ INNOVATION

Esprit entrepreneurial, nouvelles technologies et raisonnement de rupture pour des solutions d'avenir.

■ RESPONSABILITÉ

Éthique, transparence, intérêt à long terme de toutes nos parties prenantes.

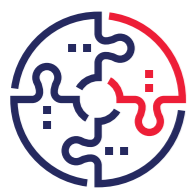
■ ENGAGEMENT

Implication et accomplissement des collaborateurs, réussite de nos clients.

117

MILLES COLLABORATEURS

LES VALEURS



ESPRIT D'ÉQUIPE 1

Dans un monde en mutation, nous accompagnons tous nos clients avec un véritable esprit d'équipe. Partenaire responsable et de confiance, nous leur apportons de l'écoute, de l'agilité et la complémentarité de nos expertises.

Nous travaillons avec nos clients comme nous travaillons entre nous : Écoute, co-construction, valorisation des contributions, confiance, solidarité dans les succès comme dans les difficultés.



RESPONSABILITÉ 2

Notre responsabilité et notre éthique consistent à répondre aux différents besoins, en préservant l'intérêt à long terme de l'ensemble des parties prenantes.

Notre responsabilité s'exprime aussi à travers le courage d'assumer nos actes et d'exprimer avec transparence nos opinions. Nous attachons autant d'importance à la façon d'atteindre les résultats qu'aux résultats eux-mêmes.



INNOVATION 3

Nous améliorons sans cesse notre relation client en tirant profit des innovations technologiques, en agissant ensemble pour adapter nos solutions et nos pratiques aux usages de demain. Fidèles à notre esprit entrepreneurial, nous transformons nos modes de travail, nous innovons en cultivant le partage, l'expérimentation et le raisonnement de rupture.

Nous apprenons de nos succès comme de nos échecs.



ENGAGEMENT 4

L'engagement de nos collaborateurs pour contribuer à la réussite de nos clients est total. Nous favorisons l'implication et l'accomplissement professionnels de tous.

Nous entretenons en externe et en interne des relations de confiance et de respect mutuel. Notre engagement se nourrit de la satisfaction durable de nos clients envers nos expertises et nos compétences.

60 ANS AVEC VOUS ET PLUS ENCORE



**C'EST VOUS
L'AVENIR**  **SOCIETE GENERALE
CAMEROUN**

02

SOCIÉTÉ GÉNÉRALE CAMEROUN

SOCIÉTÉ GÉNÉRALE CAMEROUN EN 2023



650
Collaborateurs



43 000 000
FCFA consacrés aux actions solidaires



250 000
Clients dont plus de 9000 Entreprises



34 682
Heures de formation



46
Agences



46
Recrutements



170
DABs



98 000
Millions de FCA de Produit Net Bancaire



289
Stagiaires accueillies (Écoles, Universités...)



67
Intérimaires

RÉSULTATS 2023

PNB
98 000
Millions de FCFA

RÉSULTAT NET
29 855
Millions de FCFA

03

GOUVERNANCE
ET ORGANISATION3.1 MOT
DU PCA

L'année 2023 a été particulièrement marquante pour Société Générale Cameroun. Nous avons célébré avec fierté les 60 ans de notre présence sur le sol camerounais, un jalon mémorable qui souligne notre engagement envers ce pays et ses acteurs économiques. Nous avons également eu l'immense privilège d'accueillir les dirigeants de la Business Unit AFMO, Georges Wega, ainsi que François Bloch et Laurent Goutard en novembre, qui ont pris part aux festivités de notre soixantenaire aux côtés de nos précieux clients et collaborateurs.

Cette année a été riche en réalisations. Nous avons considérablement élargi notre réseau commercial avec l'ouverture de nouvelles agences à Omnisport, Bonabéri et Akwa Liberté, en plus du réaménagement d'anciennes agences. Ce déploiement commercial s'est accompagné d'un développement de nos offres retail, illustré par le lancement d'une offre bancaire dédiée aux

jeunes, le paiement sans contact, ainsi que la commercialisation de la carte Infinite. Du côté corporate, notre catalogue s'est enrichi avec de nouvelles solutions telles que Sogecollect, Simba, Global Cash, Sogecommerce, et la Télécollecte des chèques.

Malgré un contexte de forte volatilité, nous avons su trouver les ressources pour honorer notre promesse de proximité tout en poursuivant la mise en œuvre de notre stratégie multicanale. Les prémices de notre nouveau modèle relationnel ont aussi été installées, avec l'ambition d'optimiser la qualité du service que nous offrons à nos clients.

Nos résultats financiers témoignent de cette dynamique : sur un an glissant, notre Produit Net Bancaire (PNB) a augmenté de 10,9%, porté par une intense activité sur le marché monétaire. Notre marge nette d'intérêt a progressé de 16,50%, et le Coefficient de Non-Récupération (CNR) a connu une baisse significative de -13,3% par rapport à 2022, grâce à un meilleur suivi du risque et à des actions de recouvrement prolifiques.



ALAIN MALONG,
Président du Conseil d'Administration

3.2 CONSEIL D'ADMINISTRATION ET NOS ADMINISTRATEURS

Depuis 2021, Société Générale Cameroun a procédé à la nomination d'un nouveau Président du Conseil d'Administration, en la personne de M. Alain MALONG, une personnalité éminente de l'économie industrielle camerounaise, occupant par ailleurs le poste de Directeur Général d'Alucam.

Il succède à M. Mathurin DOUMBEE EPEE, qui a présidé le Conseil durant une période de douze ans. La mission du Conseil d'Administration de SG Cameroun consiste à définir et à approuver les orientations stratégiques de la banque, tout en veillant scrupuleusement à leur mise en œuvre.

Sa composition est soigneusement réfléchie pour assurer un équilibre entre l'expérience de ses membres, leur compétence et leur indépendance, tout en respectant les principes de parité, de diversité et d'internationalisation qui sont essentiels au groupe. Le Conseil d'Administration est assisté par cinq comités spécialisés dans les domaines suivants :

Le Comité des risques : Chargé de préparer les décisions relatives à la stratégie globale et à l'appétence pour les risques, qu'ils soient présents ou futurs, tout en supervisant leur mise en œuvre.

Le Comité d'audit et de contrôle interne : Veille à l'élaboration et au contrôle des informations comptables et financières, garantissant également l'efficacité des systèmes de contrôle interne, ainsi que des mesures et des procédures de surveillance.

Le Comité des rémunérations : Responsable de la préparation des décisions du Conseil concernant les rémunérations, y compris celles des dirigeants mandataires sociaux, tout en prenant en compte leur impact sur le risque et la gestion des risques au sein de la banque.

Le Comité des nominations : Chargé de préparer les décisions du Conseil relatives à la nomination des administrateurs et des membres des divers comités, ainsi qu'à la gestion de la succession.



Le Comité de gouvernement d'entreprise : S'acquitte de la tâche d'examiner et de préparer l'examen des questions relatives au gouvernement d'entreprise et à la culture organisationnelle.

Le Conseil d'Administration de SG Cameroun est constitué de neuf administrateurs, dont 30 % sont des femmes, afin de garantir une représentativité équilibrée et inclusive.

3.3 NOS ADMINISTRATEURS & EXPERTS ENGAGÉS

PRÉSIDENT DU CONSEIL D'ADMINISTRATION

ALAIN MALONG

ADMINISTRATEURS :

SOCIÉTÉ GÉNÉRALE, ÉTAT DU CAMEROUN, représenté par M. CYRILLE EDOU ALO'O	M. LAURENT GOUTARD M. PHILIPPE AMESTOY MME. LAETITIA MAUREL MME. PASCALE MOREAU
ALLIANZ CAMEROUN ASSURANCES SA, représentée par M. OLIVIER MALATRE	MME. MAREME MBAYE NDIAYE M. DRISS BENHIMA

DIRECTION GÉNÉRALE

M. STERGHIOS DASSARECOS
M. VICTOR NOUMOUE – DIRECTEUR GÉNÉRAL ADJOINT

COMMISSAIRES AUX COMPTES

TITULAIRES :	SUPLÉANTS :
DELOITTE & TOUCHE AFRIQUE CENTRALE B.P. 5393 – DOUALA CAMEROUN AUDIT CONSEIL (CAC) B.P. 443 – DOUALA	M. Némésuis MOUENDI MOUENDI M. Jérôme MINLEND



STRUCTURE DU CAPITAL SOCIAL

- GROUPE SOCIÉTÉ GÉNÉRALE
- ÉTAT DU CAMEROUN
- ALLIANZ ASSURANCE CAMEROUN

3.4 MOT DU DG

Parce que la force de SG Cameroun ce sont ses employés, notre organisation a évolué en mettant en lumière des collaborateurs dont le parcours peut en inspirer d'autres. Ainsi, Sonia Ngatchou a été promue Directrice Générale Adjointe en charge des fonctions commerciales, et Sylviane Moudeke, Léonie Cheping, Aboubakar Chibou et Léonel Kommegne nommés Directeurs respectivement des Paiements, des Opérations, des Ressources Humaines et de l'Audit.



Nous avons pu mesurer l'émulation que ces promotions ont suscité au sein des staffs, à l'instar de ce que nous avons collectivement démontré lors de l'édition 2022 du « Move for Youth », le challenge mondial des collaborateurs du Groupe en faveur de la jeunesse.

Les résultats financiers se sont objectivement situés dans cette ligne de performance. Sur un an glissant, le PNB est en hausse de 11% soit + 8,78 GXAF, porté principalement par une intense activité sur le marché monétaire à travers les souscriptions des titres, génératrices de revenus. La marge nette d'intérêt a progressé de 8,7% soit + 3,7 GXAF sur un an glissant. Le CNR s'est situé à -32% vs 2021. La baisse du CNR est le résultat d'un meilleur monitoring du risque, mais surtout le caractère prolifique des actions de recouvrement.

Nous avons gardé en ligne de mire l'objectif de surclasser nos marchés et nous benchmarker avec les meilleurs du Groupe en termes de capacité à maîtriser nos risques (conformité, crédit, opérationnels, cybersécurité, environnementaux...) en commençant par renforcer notre culture risque et nos comportements responsables et éthiques.

Cela implique une volonté profonde de chacune et chacun d'entre nous de nous engager avec détermination dans la mise en oeuvre du programme Stronger in Africa, comme l'a souhaité la direction d'AFMO en lançant ce programme ambitieux.

**STERGHIOS
DASSARECOS,**

Directeur Général SG Cameroun

UN UNIVERS DE PRESTIGE AVEC UN SERVICE SUR MESURE

Avec le **PACK PLATINUM**, accédez à un service sur mesure.



C'EST VOUS L'AVENIR  **SOCIETE GENERALE CAMEROUN**

3.5 COMITÉ DE DIRECTION SOCIÉTÉ GÉNÉRALE CAMEROUN



**STERGHIOS
DASSARECOS**
Directeur Général



VICTOR NOUMOÛÉ
Directeur Général Adjoint
en charge des fonctions
supports



LEONEL KOMMEGNE
Directeur de l'Audit



COLLINS AMBIANA
Directeur Financier



IBRAHIM YAHAYA
Directeur de la Conformité



BLAISE ETOA
Directeur Marketing,
Communication,
Qualité et CRC



SONIA NGATCHOU
Directeur Général Adjoint
en charge du commercial



NATHALIE TISSOT
Directeur des Risques



SYLVIANE MOUDEKE
Directeur des Paiements



AMARA DIANÉ
Directeur Commercial
Entreprises



LÉONIE CHEPING
Directeur des Opérations



CHIBOU ABOUBAKAR
Directeur des Ressources
Humaines



TERTIO NKONGA
Secrétaire Général



ARMELLE BELLA
Directeur de la Clientèle
des Particuliers

**60 ANS
DE PROJETS
FINANCÉS...**



04

**ACTIVITÉS
COMMERCIALES ET
OPÉRATIONNELLES**



**C'EST VOUS
L'AVENIR**  SOCIÉTÉ GÉNÉRALE
CAMEROUN

L'année 2023 a été marquée par un dynamisme exceptionnel chez Société Générale Cameroun, illustrant notre engagement à offrir des solutions performantes et accessibles à nos clients. Ce bilan s'articule autour de plusieurs événements significatifs qui ont renforcé notre position de leader sur le marché.

OUVERTURE DU GUICHET AU SEIN DE SOCOMAR

En mars 2023, nous avons inauguré un guichet au sein de SOCOMAR, un acteur majeur dans le domaine maritime et consignataire au Cameroun. Ce partenariat stratégique témoigne de notre volonté d'apporter des solutions innovantes en matière de paiement et d'accessibilité à nos services. Le guichet, dont l'inauguration a été un moment fort à Douala, souligne notre présence sur des segments clés de l'économie.



ÉVÉNEMENT « JE PARLE À MON BANQUIER » AVEC LE GICAM

Le 24 mars 2023, nous avons participé à l'événement « Je parle à mon banquier », en collaboration avec le GICAM. Ce forum a permis d'établir un dialogue direct avec près de 90 représentants de PME, abordant des sujets cruciaux comme le fonctionnement bancaire, les délais de traitement des dossiers et les mécanismes de financement. Cet événement a été l'occasion pour Société Générale Cameroun de présenter nos offres spécifiques pour les TPE et PME, renforçant ainsi notre engagement envers les entrepreneurs locaux.



Notre objectif est de continuellement adapter notre organisation pour mieux servir nos clients. Les agences de Ngaoundéré et Figuil, nouvellement rénovées et inaugurées lors d'un Road Show, illustrent notre volonté d'offrir des espaces conviviaux et accueillants, prêts à répondre aux besoins de la population locale.

En résumé, 2023 a été une année riche en initiatives et en réalisations pour Société Générale Cameroun. Notre engagement envers nos clients, auprès des entreprises et des communautés, est au cœur de notre stratégie. Nous sommes fiers de poursuivre cette aventure avec nos clients et de continuer à construire des solutions qui répondent à leurs attentes.

INAUGURATIONS ET RÉOUVERTURES D'AGENCES

Nous avons également inauguré l'agence d'Omnisport à Yaoundé, un espace convivial destiné à renforcer notre proximité avec les communautés locales.

La réouverture des agences de Bonabéri et Akwa-Liberté, sous la supervision de notre Directrice Générale Adjointe, Madame Sonia Ngatchou, a permis de réaménager ces lieux aux couleurs de nos 60 ans, garantissant ainsi un confort maximum pour nos clients. Ce souhait de rafraîchir nos agences s'inscrit dans notre approche d'adaptation continue aux besoins de notre clientèle. Par la même occasion, nous avons procédé à l'inauguration des agences d'Olembé et Nkongsamba.



À LA RENCONTRE DE NOS CLIENTS

Du 8 au 12 mai, nous avons tenu nos Business Days dans les régions du Nord et de l'Adamaoua. Cette année, nous avons opté pour un format immersif, en rencontrant nos clients directement dans leur environnement quotidien. Cette initiative a été l'occasion de renforcer nos liens et de mieux comprendre leurs réalités.

Les équipes de la Direction de la Clientèle Entreprise ont ainsi pris part à des moments d'échange avec les clients de Ngaoundéré, Garoua et Figuil. Les échanges s'étant terminés par des dîners d'affaires, nous avons pu exprimer notre gratitude à nos clients pour leur fidélité.



**60 ANS AUX
CÔTÉS DE L'ÉTAT POUR
LE DÉVELOPPEMENT...**



05

**NOTRE
ACCOMPAGNEMENT
ENVERS L'ÉCONOMIE
DU CAMEROUN**

**C'EST VOUS
L'AVENIR**  **SOCIÉTÉ GÉNÉRALE
CAMEROUN**

SOCIÉTÉ GÉNÉRALE CAMEROUN RENFORCE SON ENGAGEMENT AU CAMEROUN À TRAVERS DES PARTENARIATS STRATÉGIQUES ET INITIATIVES INNOVANTES



Dans sa mission de contribuer au développement économique du Cameroun, Société Générale Cameroun a récemment consolidé plusieurs partenariats clés, soulignant son rôle d'acteur stratégique et responsable au sein du pays.

■ PARTENARIAT AVEC LE PORT AUTONOME DE KRIBI : Une Nouvelle Dynamique pour le Développement Économique. Le lundi 24 juillet 2023, un protocole d'accord a été signé entre Société Générale Cameroun et le Port Autonome de Kribi (PAK) au siège du PAK à Kribi. Cet accord marque une étape importante dans la coopération entre les deux institutions, visant à renforcer le financement des investissements publics et privés dans la zone industrialo-portuaire de Kribi.

La signature a réuni M. Jean Jacques Moukoko, Directeur Général de Société Générale Capital Securities CEMAC, M. Sterghios Dassarecos, Directeur Général de Société Générale Cameroun et Mr Patrice Melom, Directeur Général du Port Autonome de Kribi.



Ensemble, les différentes parties prenantes ont convenu de mettre en place une plateforme multilatérale de coordination pour faciliter les échanges commerciaux et stimuler les investissements, contribuant ainsi au développement économique du Cameroun

■ FACILITATION DE L'ACCÈS DES PME AU FINANCEMENT AVEC AFRICA GUARANTEE FUND.

Le 4 avril 2023, Société Générale Cameroun a renforcé son soutien aux PME en signant une convention de garantie avec Africa Guarantee Fund (AGF) à Yaoundé. Ce partenariat vise à améliorer l'accès au crédit pour les PME, un segment crucial de l'économie africaine, souvent confronté à des difficultés de financement.

Grâce à cette convention, les PME clientes de Société Générale Cameroun bénéficieront de garanties plus flexibles, permettant un meilleur accès à des solutions de financement telles que le crédit-bail et l'affacturage. Ce partenariat soutient également les entreprises innovantes à fort impact environnemental ou social, en ligne avec la stratégie «Grow with Africa» de Société Générale.

■ PARTENARIAT ÉCORESPONSABLE AVEC ELECTRICITÉ DE FRANCE CAMEROUN

Dans le cadre de son engagement pour la réduction de l'empreinte carbone, Société Générale Cameroun a signé un accord avec Electricité de France Cameroun (EDF) le 3 avril 2023 à Yaoundé.

Ce partenariat prévoit l'installation de panneaux solaires dans les agences de la banque, avec un déploiement initial dans les régions du Nord et de l'Ouest Cameroun, ainsi que dans plusieurs Distributeurs Automatiques de Billets (DABs) à travers le pays.

Cette initiative vise à réduire significativement la consommation d'énergie de la banque et son impact environnemental, tout en renforçant son positionnement en tant qu'entreprise écoresponsable.

■ PARTICIPATION ACTIVE À L'EMPRUNT OBLIGATAIRE DU CAMEROUN

Société Générale Capital CEMAC, filiale de Société Générale Cameroun, a joué un rôle clé en tant que Co-chef de file et Co-arrangeur dans l'émission d'un emprunt obligataire par l'État du Cameroun, intitulé «EMCR 2023 à Tranches Multiples».

Cet emprunt, d'un montant initial de 150 milliards FCFA, a permis de mobiliser 176,3 milliards FCFA, soit une souscription de 117,5%. Cette participation active témoigne de l'engagement de la banque à soutenir les initiatives de développement économique du pays.

Ces partenariats et initiatives illustrent l'engagement constant de Société Générale Cameroun en faveur du développement économique, social et environnemental du Cameroun, renforçant ainsi sa position en tant qu'acteur incontournable dans la transformation durable du pays.

06

RESPONSABILITÉ SOCIALE ET ENVIRONNEMENTALE

Contribuer positivement à la transition et au développement des territoires.

Le Groupe soutient les transformations sociétales et économiques sur le plan local, à travers l'accompagnement des PME et des entrepreneurs, le financement des infrastructures, notamment sociales et les métiers de la mobilité en pleine évolution.

Le Groupe développe aussi une offre sociale et inclusive en France ainsi que dans les pays où il est présent. La nouvelle banque SG offre à sa clientèle une gamme complète de produits durables comprenant notamment des offres de prêt environnemental et social (PES) et de prêt à impact.

Au-delà de ces produits, Société Générale propose un accompagnement complet de la démarche RSE des clients avec des initiatives de sensibilisation, un conseil sur les différentes étapes d'un projet et la mise en place de solutions financières responsables.

UN ENGAGEMENT FORT POUR UN MONDE PLUS DURABLE

ACCROÎTRE NOS CONTRIBUTIONS E8S	INVESTIR POUR UN AVENIR DURABLE	ÊTRE EXEMPLAIRE	S'ASSOCIER À DES PARTENAIRES POUR ACCÉLÉRER LE DÉVELOPPEMENT ESG
Accélérer la décarbonation de nos activités	Modifier les mandats de nos activités, concevoir des solutions client innovantes	Être un employeur responsable	Créer un partenariat avec l'IFC pour soutenir les ODD
Participer activement à la création de nouvelles normes	Investir dans la transition énergétique	Créer un conseil scientifique consultatif	Accroître nos actions philanthropiques grâce à la Fondation
Agir pour le développement économique et social des populations locales	Soutenir les solutions fondées sur la nature et les projets à impact	Réduire de moitié notre empreinte carbone entre 2019 et 2030	Renforcer les échanges avec les parties prenantes et les coalitions



NOUVELLE CIBLES NZBA	FONDS D'INVESTISSEMENT DÉDIÉ À LA TRANSITION DE 1 MDE	DÉVELOPPER DE NOUVEAUX PARTENARIATS
----------------------	---	-------------------------------------

6.1 UN ENGAGEMENT SOLIDAIRE AU CŒUR DE LA COMMUNAUTÉ

Société Générale Cameroun se distingue par son dévouement à l'excellence, à la solidarité et à la promotion de la diversité, tant au sein de l'organisation qu'auprès des communautés qu'elle dessert.

Le métier de banquier, défini par notre raison d'être, c'est affirmer, sans aucune arrogance, mais avec détermination, notre ambition de continuer à jouer un rôle moteur dans les transformations positives du monde. C'est affirmer également que nous avons notre destin en main et la capacité d'agir sur notre environnement et plus globalement sur nos sociétés.

PROMOTION DE L'ÉDUCATION À TRAVERS LE SPORT

La banque joue un rôle clé dans l'éducation des jeunes par le biais du rugby, un sport qui inculque des valeurs essentielles telles que la discipline et l'esprit d'équipe. En partenariat avec Ovalie et l'Association Drop Rugby Old's Paps, Société Générale Cameroun initie chaque année environ 200 enfants du Foyer Saint Nicodème à ce sport, tout en leur faisant des dons alimentaires et de fournitures scolaires. Depuis 2020, cet engagement a été renforcé par la prise en charge des frais de scolarité de plusieurs enfants de ce foyer.

INSERTION PROFESSIONNELLE DES JEUNES

Partenaire de la Fabrique Numérique Simplon à Douala, Société Générale Cameroun facilite l'insertion professionnelle des jeunes en les accueillant comme stagiaires et en participant aux soutenances de leurs projets. Cette initiative, soutenue par la fondation du Groupe «C'est vous l'avenir», vise à promouvoir l'inclusion sociale par le numérique.

SOUTIEN À LA SANTÉ

La santé des collaborateurs et des communautés locales est également une priorité. Des campagnes de sensibilisation sur des maladies telles que le cancer du sein sont organisées régulièrement.

En 2023, la banque a financé 1000 dépistages gratuits du cancer du sein et du col de l'utérus à Kribi, en partenariat avec l'association Run For A Cure Cameroon. Elle soutient également les initiatives de l'Hôpital Militaire de la Région N°2 et participe aux actions caritatives de l'Ambassade de l'Ordre souverain de Malte au Cameroun.

RAYONNEMENT CULTUREL

Société Générale Cameroun contribue au rayonnement culturel du pays grâce à sa collection d'art contemporain, composée de sculptures, de photographies, et de peintures d'artistes africains.

Elle célèbre ainsi la richesse artistique du Cameroun et participe à des événements culturels majeurs comme la Route des Chefferies.

MOBILISATION DES COLLABORATEURS

Chaque année, les collaborateurs de Société Générale Cameroun s'impliquent dans des actions de mécénat solidaire, notamment lors de la semaine solidaire internationale. L'initiative «Move for Youth» est un exemple phare, où les employés participent à des

activités sportives pour collecter des fonds en faveur d'associations dédiées à la jeunesse.

En 2023, pour cette 3e édition, 43 équipes de collaborateurs de Société Générale Cameroun ont pris part au challenge et ont parcouru près de 3 000 kilomètres (marche, vélo, course) convertis financièrement et remis à une association bénéficiaire.

En tant qu'acteur responsable et engagé, Société Générale Cameroun démontre son rôle central dans la construction d'une société plus solidaire et inclusive au Cameroun.



6.2 PROJETS COMMUNAUTAIRES ET ENGAGEMENTS SOCIAUX



Société Générale Cameroun place l'engagement citoyen au cœur de sa stratégie d'entreprise. Nous sommes profondément attachés à contribuer au développement harmonieux de notre société et de notre pays.

Dans le cadre de notre politique de sponsoring et de mécénat, nous soutenons activement des projets et des événements qui favorisent la solidarité, l'inclusion sociale, l'éducation et l'accès à la culture. Nous sommes conscients de l'importance de tisser des liens solides avec notre communauté et de participer à la construction d'un avenir meilleur pour tous. Que ce soit à travers le soutien d'événements sportifs de renommée nationale, la promotion de talents artistiques locaux ou l'accompagnement de projets sociaux innovants, notre objectif est de créer un véritable impact sociétal. Nous croyons au pouvoir de la collaboration et de la coopération pour relever les défis qui se présentent à nous.

Nous continuerons à maintenir cet engagement de sponsoring et de mécénat en étant à l'écoute des besoins de notre communauté et en soutenant des initiatives qui contribuent au bien-être de tous.

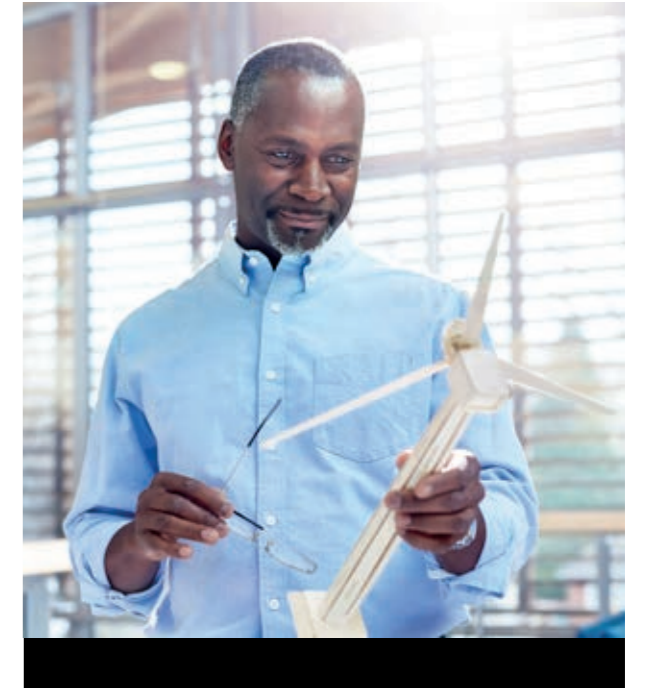
Notre institution bancaire s'est engagée avec conviction à faire du développement durable un pilier fondamental pour guider notre déploiement opérationnel. Notre aspiration est de centrer toutes nos initiatives sur la préservation des intérêts de nos parties prenantes, accordant une importance primordiale à chaque action entreprise en faveur du progrès économique, humain et social.

Ainsi, nous visons à bâtir collectivement un avenir inclusif. Cette approche humaniste et solidaire nous amène à réaliser que tous les individus sont membres d'une même communauté d'intérêts.

Notre engagement citoyen se matérialise par le biais de partenariats conclus, la mobilisation de nos collaborateurs et des actions tangibles menées en collaboration avec des réseaux associatifs. Nous sommes ainsi fièrement une banque solidaire, citoyenne, responsable et engagée.

À travers une politique dynamique de gestion des ressources humaines, Société Générale Cameroun souhaite encourager le développement professionnel de l'ensemble de ses collaborateurs et parties prenantes, leur permettant ainsi de s'épanouir pleinement en donnant le meilleur d'eux-mêmes.

Grâce à des programmes de formation et d'accompagnement au sein d'un environnement professionnel constructif, Société Générale Cameroun offre à chacun la possibilité de s'épanouir tout au long de sa carrière.



Notre banque s'engage à promouvoir l'agilité professionnelle de tous ses collaborateurs. Société Générale Cameroun se distingue donc par son engagement citoyen et une politique sociale responsable, dynamique et en adéquation avec les exigences locales.

Notre respect des lois et règlements de l'État du Cameroun, des droits de l'homme, ainsi que des normes d'hygiène, de santé et de sécurité au travail, témoigne de notre implication en matière de responsabilité sociale et environnementale.

De plus, nos actions en matière de mécénat, de sponsoring en faveur des communautés locales et du développement durable illustrent notre dévouement sans faille envers ces valeurs.



POUR LA SANTÉ DE TOUS CHOISISSEZ L'ASSURANCE SANTÉ POUR TOUS

**C'EST VOUS
L'AVENIR**  **SOCIÉTÉ GÉNÉRALE
CAMEROUN**

SOCIÉTÉ GÉNÉRALE CAMEROUN - Société Anonyme au capital de 12 500 000 000 Fcfa - Siège social à Douala 78, Rue Joss, BP 4042 - RC/DLA/B/013.111 - Numéro Statistique : 211 620 003 S - Numéro contribuable : M 026 300 006 400 K - Numéro d'agrément : 187/MINFI/CE2 du 05/07/1974

6.3 SPONSORING

Au-delà de ses engagements sportifs dans le rugby, le handisport et l'e-sport, Société Générale Cameroun mène une politique active de mécénat en faveur de l'éducation, de l'insertion professionnelle, de la musique classique et de l'art contemporain, accompagnant ainsi le développement local dans notre pays.

UN MÉCÉNAT SOLIDAIRE ET CULTUREL ACTIF.

Société Générale Cameroun déploie des actions de mécénat et contribue particulièrement à cette dynamique philanthropique. La banque accompagne les jeunes dans la construction de leur avenir et poursuit ses actions en faveur de leur éducation et de leur insertion professionnelle. Elle agit également pour la diffusion et le développement de la musique classique en

soutenant des lieux de diffusion, des orchestres, des formations et des jeunes musiciens grâce à des bourses et des prêts d'instruments.

Société Générale a noué en 2023 un partenariat majeur avec l'Institut Français du Cameroun en devenant Grand Mécène de ses résidences artistiques. Société Générale Cameroun soutient ainsi le parcours professionnel des artistes, l'excellence artistique et le rayonnement de la culture à l'international. Pour donner encore plus de valeur et d'impact à ses soutiens financiers, Société Générale Cameroun déploie également une politique de mécénat de compétences auprès de ses collaborateurs.

Les possibilités d'engagement sont multiples afin de s'adapter au mieux aux besoins et de permettre aux collaborateurs de partager leurs compétences de façon utile et solidaire.

Au plan mondial, en 2023, ce sont aussi près de 25 000 collaborateurs qui se sont mobilisés dans 56 pays lors d'une nouvelle édition du challenge sportif et solidaire Move for Youth. Grâce à leur engagement collectif, 60 associations agissant pour l'éducation et l'insertion des jeunes ont bénéficié d'un don cumulé de 1 M€.

Ensemble, tout se joue !



 **RUGBY
WORLD CUP
FRANCE 2023**  **SOCIÉTÉ
GÉNÉRALE**
PARTENAIRE MAJEUR



Partenaire majeur de la Coupe du Monde de Rugby 2023, Société Générale a célébré avec l'ensemble de ses parties prenantes, cet événement unique. Depuis plus de 35 ans, le Groupe soutient le développement de tous les rugbys, de la pratique amateur au plus haut niveau professionnel, et sur tous les terrains, en France comme à l'international.

Le cri de ralliement de cette édition, « **Ensemble, tout se joue** », a particulièrement résonné avec ses valeurs et sa culture d'esprit d'équipe, faisant aussi écho à ses engagements en tant que banque et entreprise citoyenne.

La Coupe du Monde de Rugby 2023, l'un des événements sportifs les plus passionnants de l'année, a eu lieu du 8 septembre au 28 octobre 2023.

Et parmi les partenaires majeurs de cet événement d'envergure mondiale, Société Générale occupe une place de choix.

Depuis de nombreuses années, Société Générale a soutenu activement le rugby, tant au niveau local qu'à l'échelle internationale. En tant que partenaire majeur de la Coupe du Monde de Rugby 2023, la banque renforce son engagement envers ce sport emblématique et son attachement aux valeurs qu'il véhicule.

Afin de faire vivre cet événement, et de faire connaître nos valeurs qui fédèrent autour de ce sport, Société Générale Cameroun a offert à ses clients des soirées de projection des matchs du Rugby dans une ambiance conviviale et de réseautage.



6.4 MÉCÉNAT

UNE PASSION POUR LA CULTURE, L'ART CONTEMPORAIN, LA MUSIQUE CLASSIQUE ET L'INSERTION PROFESSIONNELLE PAR L'ÉDUCATION ET LA PRATIQUE CULTURELLE

Chez Société Générale Cameroun, nous croyons fermement que la culture est un moteur essentiel du développement social et économique.

Nous sommes donc engagés à soutenir et à promouvoir la richesse de la culture, l'art contemporain, la musique classique et les programmes d'insertion professionnelle grâce à l'éducation et à la pratique culturelle. Nous sommes fiers de soutenir et de collaborer avec des acteurs clés du monde de l'art contemporain et de la culture au Cameroun.

En encourageant la création artistique contemporaine, nous favorisons l'expression des idées, des émotions et des identités

culturelles, tout en stimulant l'innovation et la créativité. Nous soutenons des expositions d'art contemporain, des résidences artistiques et des programmes d'échange qui permettent aux artistes locaux de se faire connaître, d'évoluer et de développer leur talent.

La musique classique occupe également une place de choix dans notre engagement culturel. Nous sommes convaincus que la musique classique transcende les frontières et enrichit l'âme de chacun.



Nous soutenons des orchestres, des festivals, des concerts et des initiatives éducatives liées à la musique classique, offrant des moments de partage de cette forme d'art intemporelle. En tant qu'entreprise citoyenne, nous accordons une attention particulière à l'insertion professionnelle par l'éducation et la pratique culturelle.

Nous investissons dans des programmes éducatifs qui mettent l'accent sur l'enseignement artistique, la créativité et les compétences professionnelles nécessaires pour réussir dans les métiers de la culture et de l'art. Nous favorisons également l'accès à la culture et à l'éducation pour les jeunes défavorisés, leur offrant ainsi des possibilités égales de développement et d'épanouissement. L'insertion professionnelle est une priorité pour nous, car nous croyons en la valeur de chaque individu et en son potentiel à contribuer au progrès de la société. Nous soutenons des programmes de formation professionnelle, des stages et des initiatives d'insertion professionnelle qui visent à renforcer l'employabilité des jeunes, à favoriser leur intégration dans le monde du travail et à leur offrir des perspectives prometteuses.

Chez Société Générale Cameroun, nous considérons la culture, l'art contemporain, la musique classique et l'insertion professionnelle par l'éducation et la pratique culturelle comme des piliers essentiels du développement social et humain. Nous continuerons à investir dans ces domaines, à stimuler la créativité, à favoriser l'inclusion et à cultiver un environnement propice à l'épanouissement des talents et des individus au sein de la société camerounaise.

60 ANS DE RÊVES RÉALISÉS...



C'EST VOUS L'AVENIR  **SOCIÉTÉ GÉNÉRALE CAMEROUN**

07

FAITS MARQUANTS DE 2023

CÉLÉBRATION DES 60 ANS DE LA BANQUE

60 ANS

CÉLÉBRATION DES 60 ANS DE SOCIÉTÉ GÉNÉRALE CAMEROUN

L'année 2023 a été un moment significatif pour notre institution au Cameroun, marquée par une célébration en grande pompe. Cette année commémorative a été jalonnée de plusieurs initiatives marquantes.

Pour rendre hommage à cet événement exceptionnel, nous avons entrepris un relooking spécifique de nos agences à travers tout le territoire national.

Au total, 45 agences ont été renouvelées, offrant ainsi des espaces accueillants reflétant l'enthousiasme de cette célébration. Dans le cadre de cette démarche, notre priorité a été d'offrir à notre clientèle un environnement confortable, transformant nos agences en lieux propices à des expériences enrichissantes.

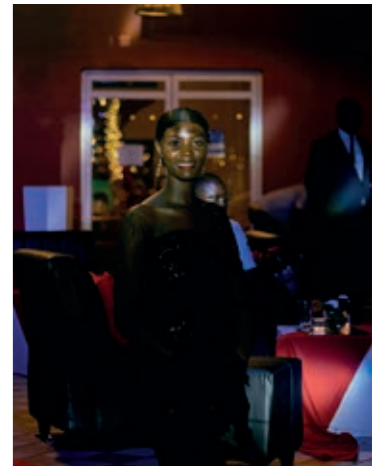
Le Directeur Général, M. Dassarecos, a donné le coup d'envoi de la célébration avec un discours inspirant. Tout au long de l'année, plusieurs activités internes ont été organisées, notamment la création d'un Club 60 ans, la diffusion de vidéos de



témoignages du Comité de Direction, la conception d'un quiz spécial 60 ans, ainsi que diverses animations internes pour récompenser nos collaborateurs avec des cadeaux dédiés à la célébration.

Pour marquer symboliquement la célébration des 60 ans de SGCAM, un concours interne a été lancé pour concevoir le design du pagn symbolique de cet événement. Ainsi, le 30 novembre 2023, tous les collaborateurs de Société Générale ont fièrement arboré ce pagn, fruit de la création artistique de notre collègue Andrée Camille SOPPI de la Direction Marketing & Communication, que nous félicitons pour cette œuvre remarquable.

Poursuivant notre volonté de mettre en avant les talents internes, un second concours a été organisé pour la composition de l'hymne des 60 ans de Société Générale Cameroun. La gagnante, Modestine NGUEGANG NANSEU, de la Direction des Paiements a eu l'opportunité de présenter cette création lors des soirées de célébration en compagnie des dirigeants, accompagnée par la chorale de SGCAM. Une performance mémorable qui restera gravée dans l'histoire de notre banque.



Du 16 septembre au 25 novembre 2023, s'est déroulé en parallèle le tournoi Inter-service de football «Spécial 60 ans». Nous félicitons l'équipe d'Ebene Retraite pour sa victoire éclatante lors de cette compétition.

La présence de nos dirigeants du Groupe au Cameroun a été essentielle pour l'apogée de cet événement. Ainsi, du 27 novembre au 1er décembre 2023, nous avons eu le plaisir d'accueillir au sein de notre filiale Messieurs François Bloch, Laurent Goutard et Georges Wega, qui ont saisi cette opportunité pour rencontrer les autorités, nos clients et diverses parties prenantes.

Ceux-ci ont clôturé leur visite en célébrant les 60 ans de SGCAM aux côtés des parties prenantes et des clients les 30 novembre et 1er décembre 2023, respectivement à l'Hôtel Best Western et à l'Hôtel Sawa. Durant leur séjour au Cameroun, ils ont participé à de nombreuses réunions bilatérales et ont visité de nombreux projets financés.





08

RAPPORT
FINANCIER8.1 CONJONCTURE
ÉCONOMIQUE

L'année 2023 : Marquée par la poursuite du conflit Russo-Ukrainien

Selon les perspectives de l'économie mondiale publiées par le Fonds Monétaire International (FMI) le 05 octobre 2023, l'activité économique mondiale devrait marquer le pas, en raison principalement de trois (03) facteurs à savoir l'intensification des pressions inflationnistes et leur impact sur le pouvoir d'achat des ménages ; le resserrement des conditions financières par la plupart des Banques Centrales du monde pour juguler l'inflation. La croissance économique mondiale s'est révélée plus résiliente que prévu il y'a six mois mais le resserrement de la politique monétaire des banques centrales pèse sur les perspectives.

L'activité économique nationale demeure étroitement dépendante des tensions inflationnistes résultant des effets néfastes du conflit russo-ukrainien et de la pandémie de Covid-19; de la situation socio-économique dans les régions de l'Extrême-Nord, du Nord-Ouest et du Sud-Ouest; et de la poursuite de la mise en œuvre de la Stratégie Nationale de Développement (SND 30), notamment en ce qui concerne l'objectif de transformation structurelle de l'économie. Malgré le contexte difficile qui prévaut, le taux de croissance réel du Produit Intérieur Brut (PIB) est projeté à 3,9% en 2023, contre 3,6% en 2022 et 3,3% en 2021. Cette progression serait principalement portée par le secteur non pétrolier, avec une croissance attendue autour de 4,2% en 2023, contre 3,5 % en 2021, et 3,8 % en 2022.

Courant 2023, les agences de notation S&P et Moody's qui le 27 juillet dernier ont baissé de deux crans la note du pays de B2 à Caa1 indiquant que le gouvernement faisait face à des difficultés de trésorerie, lesquelles ont orchestré des retards de paiement au titre du service de la dette extérieure à la fin de 2022 et en 2023. Cependant, à la date du 22 mars 2024, l'agence de notation S&P Global Ratings a relevé les notations de crédit souverain à long et à court terme en devises locales et étrangères du Cameroun de « CCC+/C » à « B-/ » assorties de perspectives stables.

A. PERSPECTIVES
ÉCONOMIQUES ET TOUR
D'HORIZON À L'ÉCHELLE
INTERNATIONALE

1) PERSPECTIVES ÉCONOMIQUES

La croissance mondiale, estimée à 3,1% en 2023, devrait se maintenir à 3,1% en 2024 avant de s'accélérer légèrement pour atteindre 3,2% en 2025.

L'inflation globale à l'échelle mondiale devrait passer d'un taux estimé à 6,8 % en 2023 (moyenne annuelle) à 5,8% en 2024, puis 4,4% en 2025. La désinflation devrait être plus rapide pour les pays avancés, où l'inflation devrait reculer de 2 points de pourcentage

en 2024 à **2,6%**, que pour les pays émergents et les pays en développement, où elle ne devrait fléchir que de 0,3 point de pourcentage, à **8,1%**. Cette désinflation attendue tient à (i) la baisse des prix internationaux des produits de base combustibles et hors combustibles et (ii) aux effets du durcissement des politiques monétaires.

2) TOUR D'HORIZON SUR L'ACTUALITÉ INTERNATIONALE

Les banques centrales freinent la hausse des taux d'intérêt

Le 14 juin 2023, la Réserve Fédérale Américaine (Fed) a cessé de relever ses taux d'intérêt après 10 hausses consécutives depuis mars 2022. Le 26 octobre, la Banque Centrale Européenne (BCE) a également mis fin à sa séquence de 10 hausses de taux d'intérêt. Des signaux plus positifs en provenance du marché du travail et de l'inflation ont été la première raison pour laquelle la Fed, la BCE et d'autres grandes banques centrales ont suspendu les hausses de taux. Cette décision a aidé les pays à empêcher que leur monnaie ne se déprécie fortement par rapport au dollar américain et à contrôler leurs dettes en devises.

Les prix mondiaux de l'or battent des records historiques

Les prix mondiaux de l'or lors de la séance de bourse du 4 décembre 2023 ont atteint un record de **2 152,3** dollars l'once, et aucun signe n'indique que la tendance à la hausse va s'arrêter. Cette hausse continue est attribuée à l'escalade des conflits géopolitiques et à une inflation élevée, faisant de l'or une valeur refuge. Les banques centrales ont acheté une quantité d'or sans précédent. Les afflux de capitaux vers l'or ont affecté les marchés du monde entier, provoqué une baisse des marchés boursiers et prolongé la dépréciation du dollar américain.

La COP28 conclut un accord historique sur l'élimination progressive des combustibles fossiles

La 28e Conférence des parties à la Convention-cadre des Nations Unies sur les changements climatiques (COP28) a fait une grande avancée le 13 décembre en mentionnant pour la première fois dans une déclaration commune la « transition vers l'abandon des combustibles fossiles ». Après près de trois décennies de conférence des Nations Unies sur les changements climatiques, les pays sont parvenus à un consensus sur une transition progressive vers l'abandon des combustibles fossiles afin d'atteindre l'objectif de zéro émission nette d'ici 2050.

« Séisme » sur le marché financier mondial

Du 10 au 12 mars 2023, la Silicon Valley Bank et la Signature Bank, deux grandes banques américaines, ont dû fermer leurs portes en raison de pertes de liquidités lorsque les déposants retiraient d'importantes sommes d'argent. En outre, la First Republic Bank est devenue le 01^{er} mai 2023 la troisième banque américaine à faire faillite en près de deux mois. En Europe, le Crédit Suisse, la deuxième plus grande banque de Suède, était également confrontée au risque de s'effondrer.

Les restrictions à l'exportation de riz et les changements climatiques menacent la sécurité alimentaire

Le 20 juillet 2023, l'Inde, premier exportateur mondial de riz, a soudainement interdit l'exportation de riz blanc non-basmati. La chute inattendue de l'offre de riz en provenance d'Inde, les impacts du changement climatique et les conflits géopolitiques ont fait grimper les prix du riz thaïlandais – une référence asiatique – à leur plus haut niveau depuis 15 ans et ont encouragé la constitution de stocks dans de nombreux pays. Ces facteurs ont affecté les pays acheteurs, en particulier les pays pauvres d'Asie et du sud du Sahara.



B - PERSPECTIVES ÉCONOMIQUES ET TOUR D'HORIZON À L'ÉCHELLE SOUS-RÉGIONALE

1) PERSPECTIVES ÉCONOMIQUES



Au plan sous-régional (CEMAC), les perspectives de la Banque Centrale (BEAC) pour l'année 2024 indiquent :

- ▶ **Un taux de croissance du PIB** à hauteur de **3,6%** en 2024, soutenue principalement par la croissance des activités non pétrolières (4,1% en 2024 contre 3,1 en 2023) ;
- ▶ Des tensions inflationnistes persistantes à **5,5%** en 2024 en lien avec la poursuite des conflits en Ukraine ;
- ▶ La baisse du solde budgétaire, hors dons, de +0,0 % du PIB en 2023 à **-0,2% du PIB un an plus tard** ;
- ▶ Une contraction de l'excédent du compte courant, qui reculerait de 3,5% à **1,5% du PIB en 2024** ;
- ▶ Une augmentation de la masse monétaire de **12,6%** contre 9,1% un an plutôt ;
- ▶ La poursuite du dynamisme des opérations sur le marché des valeurs du trésor.

Les réserves de change connaîtront un léger repli passant à 4,3 mois d'importations des biens et services en 2024 contre 4,8 mois en 2023.

Les perspectives économiques de la CEMAC sont

modérément positives mais soumises à des risques importants. À moyen terme, la croissance économique devrait légèrement ralentir, avec une croissance moyenne du PIB réel qui devrait être de **2,3%** sur la période 2024-2025. Ci-après les risques auxquels sont exposées les perspectives.

- ▶ Les **pressions inflationnistes** à l'instar de celles sur les produits alimentaires avec pour conséquence des tensions sociales en l'absence des politiques bien ciblées ;
- ▶ Le relèvement des **prix des produits pétroliers à la pompe** du fait de la recrudescence du conflit en Ukraine ;
- ▶ Une **augmentation du service de la dette**, causée par le resserrement des conditions financières au niveau mondial sur une longue période pour réduire l'espace budgétaire et saper la croissance économique ;
- ▶ La recrudescence des **catastrophes climatiques** qui impacterait négativement le rendement de la production vivrière locale ;
- ▶ Les perturbations des circuits d'approvisionnement du fait des risques sécuritaires au Cameroun (Nord-ouest, Sud-ouest et Extrême-Nord) et en République Centrafricaine ;
- ▶ Les efforts insuffisants de rapatriement des recettes d'exportation, y compris par les sociétés pétrolières ;

Par conséquent, le Comité de Politique Monétaire du 25 mars 2024, au regard des évolutions économiques des facteurs de risque pesant sur la stabilité monétaire et des développements observés sur le marché monétaire, d'une part, et au regard des perspectives macroéconomiques de la CEMAC à court et à moyen terme a décidé de maintenir inchangés :

- ▶ le Taux d'intérêt sur Appel d'Offres (TIAO) à **5%** ;
- ▶ le Taux de facilité de Prêt Marginal à **6,75%** ;
- ▶ le Taux de facilité de dépôt à **0,00%** ;
- ▶ les Coefficients des réserves obligatoires.

2) TOUR D'HORIZON SUR L'ACTUALITÉ SOUS-RÉGIONALE

Le Centrafricain Yvon Sana Bangui nommé gouverneur de la BEAC pour les sept prochaines années

Le Centrafricain **Yvon Sana Bangui** est le nouveau gouverneur de la Banque des États de l'Afrique Centrale (BEAC) pour les sept prochaines années. Proposée par le président Centrafricain, Faustin Archange Touadera, suivant le principe de rotation en vigueur dans la CEMAC, sa nomination a été validée, ce 9 février 2024, au cours d'une session extraordinaire de la conférence des chefs d'État et de gouvernement qui s'est tenue par visioconférence.

Désaccords en vue de la nomination du nouveau patron de la COBAC

Alors que les chefs d'État de la CEMAC viennent d'élire le nouveau gouverneur de la Banque Centrale des États d'Afrique Centrale (BEAC), ils peinent à s'entendre sur le remplaçant de Maurice Christian Ouanzin, Secrétaire Général de la Commission Bancaire de l'Afrique Centrale.

Gabon : L'agence de notation Fitch ratings relève la note souveraine du pays à B-

Le Comité de notation de l'agence internationale Fitch ratings a annoncé, le 25 janvier 2024, avoir pris la décision de maintenir la note souveraine du Gabon à B- avec une perspective stable qui représente une reconnaissance des progrès réalisés par le Président de la République et le Gouvernement de la Transition.

Le GABON réintègre la Communauté Economique des Etats d'Afrique Centrale (CEEAC)

La CEEAC a annoncé à la date du 10 mars 2024 qu'elle réintégrait le Gabon, suspendu au lendemain du coup d'Etat ayant renversé le 30 août 2023 Ali Bongo Ondimba. Cette réintégration a été décidée compte tenu « des avancées significatives dans le processus de retour à l'ordre constitutionnel marquées par l'adhésion du peuple et la mise en place d'un chronogramme pour une transition de 24 mois ».

Signature d'un accord de coopération dans l'exploitation gazière et pétrolière transfrontalière

L'Etat du Cameroun et la Guinée Equatoriale ont signé un accord pour la coopération dans l'exploitation des champs pétroliers et gaziers transfrontaliers. Cet accord devrait permettre le développement des infrastructures, notamment des gazoducs pour l'acheminement du gaz du Cameroun vers la Guinée équatoriale qui sera transformé au terminal de traitement de Gaz Naturel Liquéfié de Punta Europa puis réacheminé au Cameroun.

C. PRINCIPALES INFORMATIONS ET ACTUALITÉ À L'ÉCHELLE NATIONALE

1) PERSPECTIVES ÉCONOMIQUES À L'ÉCHELLE NATIONALE

a) Croissance économique du Cameroun

Selon le Fonds Monétaire International, l'économie camerounaise est restée résiliente malgré un environnement extérieur difficile, notamment avec le resserrement des conditions financières mondiales et une forte volatilité des prix du pétrole. Après une augmentation de 4 % en 2023, la croissance du PIB réel devrait s'accélérer pour atteindre 4,3 % en 2024.

L'Etat du Cameroun devra poursuivre ses réformes structurelles afin de créer un espace budgétaire additionnel pour les investissements productifs, les dépenses sociales, et progresser sur la voie d'une croissance inclusive.

Néanmoins les incertitudes qui entourent les perspectives sont en lien avec (i) la hausse du prix du pétrole à la pompe, (ii) la flambée des prix intrants, et (iii) une intensification des tensions et des conflits sociopolitiques.

Source : FMI, communiqué de presse du 17 novembre 2023

b) L'Inflation

L'inflation globale sur 12 mois devrait s'atténuer, passant de 7,2% en 2023 à 5,9% en 2024. Cette inflation demeure supérieure au seuil communautaire de la CEMAC qui est fixé à 3%. Cette inflation est soutenue par la dynamique observée sur le secteur non pétrolier.

Source : FMI, communiqué de presse du 17 novembre 2023

c) Déficit budgétaire

Le déficit global devrait diminuer de 1,1% en 2022 à 0,7% en 2023, tandis que le déficit primaire hors pétrole devrait baisser de 3,9 à 2,5 % sur la même période.

Source : FMI, communiqué de presse du 17 novembre 2023

d) Situation de la dette publique du Cameroun

L'encours de la dette directe de l'Administration Centrale au 30 septembre 2023, est estimé à environ 11 623 milliards de FCFA. La dette intérieure est de 3 571 milliards de FCFA soit 12,5% du PIB et la dette extérieure est de 8 052 milliards de FCFA soit 28,3% du PIB.

L'encours de la dette du secteur public est évalué à environ 12 510 milliards de FCFA, soit 43,9% du PIB. Cet encours a enregistré une baisse de 0,2% en glissement annuel contre une hausse de 2,9% en glissement trimestriel et une augmentation de 1.4% par rapport au mois précédent.

Source : CAA, Dette publique du Cameroun 09-2023

RUBRIQUES	30 SEPT 2022***	"31 DÉCEMBRE 2022**	"31 JANVIER 2023 ****	"28 FÉVRIER 2023 ****	"31 MARS 2023***	"30 AVRIL 2023 ****	"31 MAI 2023 *** "	"30 JUIN 2023 *** "	"31 JUILLET 2023 ****	"31 AOÛT 2023 ****	"30 SEPTEMBRE 2023****
Montant en Milliards de FCFA											
1. Dette extérieure	8 297	8 153	8 068	8129	8 084	8 017	8 121	8 019	7950	7985	8 052
Multilatérale	3698	3742	3 788	3810	3 825	3814	3860	3848	3886	3 909	3953
dont appuis budgétaires	1453	1527	1 541	1547	1578	1570	1583	1558	1592	1596	1608
Bilatérale	3537	3 405	3278	3 320	3 275	3223	3 282	3 201	3 097	3114	3145
dont appuis budgétaires	243	243	243	243	243	243	243	243	243	243	243
Commerciale	1062	1006	1001	999	985	981	979	971	968	962	954
2. Dette intérieure	3 281	3 301	3 311	3 385	3 325	3 297	3 237	3 252	3 418	3 471	3 571
2.1. Dette intérieure (hors Restes à Payer)	3 029	3 084	3 094	3168	3108	3 080	3 020	3 035	3 201	3254	3354
Titres publics	1553	1552	1569	1601	1561	1554	1505	1526	1702	1719	1838
Emprunt consolidé BEAC	577	577	577	577	577	577	577	577	577	577	577
Allocation de DTS (FMI-BEAC)	50	120	120	180	180	180	180	180	180	180	180
Dette structurée	790	780	773.28	755.42	736	716	704	697	688	725	706
Dette non structurée	59	56	54	54	54	54	54	54	54	54	53
2.2. Restes à payer de plus de 3 mois	252	217	217	217	217	217	217	217	217	217	217
3. Dette Directe de l'administration centrale	11 578	11455	11 378	11 514	11 409	11 315	11 359	11 271	11 369	11456	11 623
dont appui budgétaire total	1696	1770	1 784	1790	1821	1813	1826	1801	1834	1839	1857
4. Dette des Entreprises publiques	951	915	905	906	896	888	891	881	875	873	877
Dette extérieure directe des entreprises publiques	557	522	515	520	512	507	513	506	502	504	511
Dette intérieure auprès du système bancaire	394	393	390	386	384	381	378	375	372	368	366
5. Dette des Collectivités Territoriales Décentralisées	10	10	10,2	10,2	10,2	10,2	10,2	10,2	10,2	10,2	10,2
Dette extérieure directe des CTD's	ND	N/D	N/A	ND	ND	ND	ND	ND	ND	N/D	N/D
Dette intérieure directe des CTD's	10	10	10	10	10	10	10	10	10	10	10
6. Passifs conditionnels explicites de l'État	4 948	4944	4944	4944	4944	4944	4942	4941	4941	4 941	4 941
Dette avalisée	17	13	13	13	13	13	10	10	10	10	10
Partenariats Publics Privés	4931	4931	4931	4931	4931	4931	4931	4931	4931	4931	4 931
7. Total Dette Publique (non consolidée) (Secteur Public- hors passifs conditionnels) (3+4+5)	12 539	12 380	12 294	12 430	12 316	12 213	12 260	12 162	12 254	12 339	12 510

60 ANS AU SERVICE DES FONCTIONNAIRES...

60
ANS
AVEC VOUS



C'EST VOUS L'AVENIR SOCIÉTÉ GÉNÉRALE CAMEROUN

SOCIÉTÉ GÉNÉRALE CAMEROUN - Société Anonyme au capital de 12 500 000 000 Fcfa - Siège social à Douala 78, Rue Joss, BP 4042 - RC/DLA/B/013.111 - Numéro Statistique : 211 620 003 S - Numéro contribuable : M 026 300 006 400 K - Numéro d'agrément : 187/MINFI/CE2 du 05/07/1974

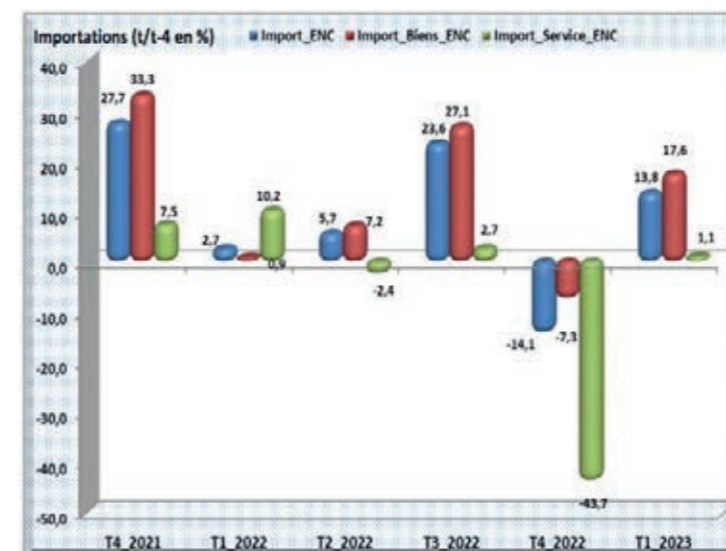
e) Solde de la balance commerciale

Au cours du premier trimestre 2023 et, comparativement à la même période en 2022, l'économie nationale enregistre une augmentation du volume global des importations de 13,8% plus élevé que celui des exportations (8,2%). Il en résulte une accentuation du déficit du solde de la balance commerciale qui demeure déficitaire de 4,1% du PIB.

i. Une importante hausse des importations globales en volume

Le premier trimestre de l'année 2023 est marqué par un rythme soutenu de l'activité économique, traduite par une croissance du PIB de 3,2 % par rapport au même trimestre de 2022.

Le premier trimestre 2023 a été marqué par une hausse considérable des importations globales de 13,8%, comparativement à la même période en 2022. L'évolution des importations globales de biens est conséquente à la forte demande des produits importés issus de l'industrie de fabrication des produits chimiques, de la transformation agricole, de l'industrie de fabrication des boissons, des travaux de grains et de l'industrie textile.



Source : INS, Comptes Nationaux Trimestriels, T1-2023

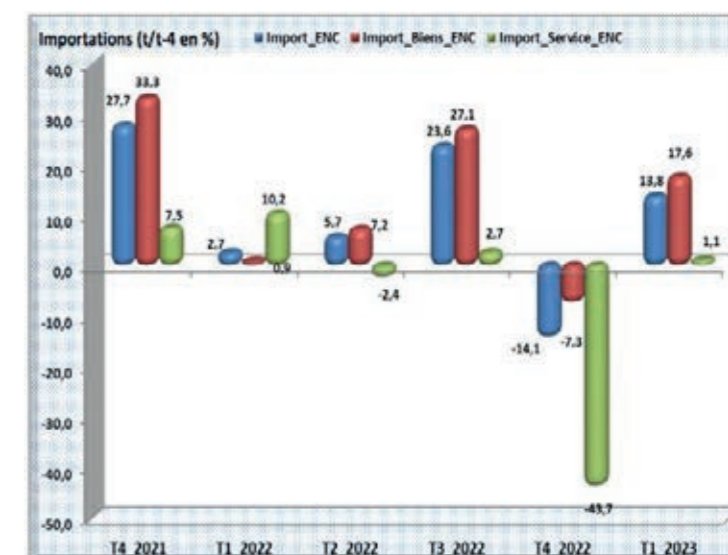


ii. Une hausse des exportations en volume de 8,5%

Au cours du premier trimestre 2023, les exportations globales enregistraient une hausse en volume de 8,2 % comparativement à la même période en 2022. Cette situation résulte d'une hausse concomitante des exportations de biens de 3,9% et des services de 24,6%.

L'évolution à la hausse du niveau des exportations de biens est essentiellement tirée par les exportations des produits manufacturiers dont les produits de la transformation agricole et les autres produits manufacturiers.

Source : INS, Comptes Nationaux Trimestriels, T1-2023



2) RELATION AVEC NOS BAILLEURS DE FONDS

Les relations du Cameroun avec ses bailleurs de fonds sont menées dans un contexte socio-économique marqué par une reprise entravée par la crise Russo-Ukrainienne.

Le FMI proroge d'un an son programme avec le Cameroun, lui ouvrant la voie aux financements d'autres bailleurs de fonds

Le FMI et le Cameroun sont parvenus à un accord au niveau des services sur les politiques économiques pour conclure les cinquièmes revues du programme appuyé par la Facilité élargie de crédit (FEC) et le Mécanisme élargi de crédit (MEDC), et pour proroger de 12 mois le programme y afférent. Une fois que la revue sera approuvée par la direction du FMI et achevée par le Conseil d'administration du FMI, le Cameroun aura accès à un financement d'environ 72,7 millions de dollars (55,2 millions de DTS).

Un crédit de 300 MUSD de la Banque Mondiale pour améliorer la performance financière du secteur électrique.

L'Etat du Cameroun et la Banque Mondiale, ont signé trois conventions de financement le 20 novembre 2023, dont l'une de 300 millions de dollars (près de 180 milliards de F CFA ; 275 millions d'euros) pour améliorer la performance financière du secteur de l'électricité.

Financement : plus de 12 milliards de FCFA de l'UE pour promouvoir l'entreprenariat et l'accès à l'électricité au Cameroun.

Le Ministre Camerounais de l'Économie, Alamine Ousmane Mey, et le chef de la Délégation de l'Union Européenne au Cameroun (UE), Jean-Marc Chataigner, ont procédé le 26 mars 2024 à Yaoundé, à la signature de deux conventions de financement d'un montant total de plus de 12 milliards de FCA. « Ces actions s'inscrivent dans le cadre de la stratégie "Global Gateway" de l'UE, qui vise à créer des partenariats pour des investissements durables dans le domaine du climat/énergie, des transports, du numérique, de la santé, de l'éducation et de la recherche », souligne la délégation de l'UE au Cameroun

3) ACTUALITÉ DE QUELQUES SECTEURS D'ACTIVITÉ CLÉS

Dette souveraine : L'agence de notation S&P rehausse la note du Cameroun

L'agence de notation financière S&P Global Ratings a relevé vendredi 22 mars 2024, les notations de crédit souverain à long et à court terme en devises locales et étrangères du Cameroun de « CCC+/C » à B-/ » assorties de perspectives stables.

Emprunt en FCFA : le Port Autonome de Douala conserve ses A, malgré l'existence des facteurs de risque.

Le Port Autonome de Douala (PAD), l'entreprise chargée de la gestion de la plateforme portuaire de la capitale économique du Cameroun, conserve sa note A sur le long terme et A2 sur le court terme avec des perspectives stables pour les deux types de maturité, selon la dernière évaluation l'agence de notation financière Bloomfield Investment Corporation, la première agence de notation financière d'Afrique francophone. Cette notation, dont la période de validité varie d'octobre 2023 à septembre 2024, décrit un profil de risque sur les prêts en monnaie locale (FCFA).

Carburants : Hausse des prix de 15%

À la date du 03 février 2024, le Gouvernement Camerounais a annoncé une hausse des prix des carburants ainsi qu'il suit : Le litre de super passera de 730 FCFA à 840 FCFA et le prix du gasoil sera fixé à 828 FCFA contre 720 FCFA auparavant. Le gouvernement affirme que cette mesure est nécessaire pour résoudre les contraintes budgétaires croissantes et éviter les tensions dans l'approvisionnement des produits pétroliers.

EDF se renforce dans l'énergie bas carbone

Le groupe français accroît sa présence au Cameroun en rejoignant le tour de table de la startup upOwa, en tant qu'actionnaire majoritaire. L'objectif étant d'accélérer le développement de l'énergie durable dans le pays

La Sodécoton indemnise les populations, en prélude à la construction de sa 11^{ème} usine près de Maroua

La Société de développement du coton (Sodécoton) vient de procéder à l'indemnisation des populations touchées par le projet d'implantation de sa 11^{ème} usine d'égrenage du coton à Godola, près de Maroua, dans la région de l'Extrême-Nord. Ces populations préalablement recensées par les autorités locales ont perçu au total 48 millions de FCFA, apprend-on officiellement.

4) ACTUALITÉ SUR LE MARCHÉ BANCAIRE

Activité de SVT sur les valeurs du Trésor Camerounais

SG CAMEROUN a été primée meilleur SVT du Cameroun pour la 4^{ème} année consécutive, lors de la cérémonie de présentation du plan de financement annuel de l'État du Cameroun aux investisseurs. SG Capital Securities CEMAC a reçu le prix spécial de co-chef de file en tant qu'arrangeur du tout premier emprunt obligataire à tranches multiples de l'État du Cameroun sur le marché financier régional.

Cameroun : Société Générale se positionne dans l'Asset Management

Dans l'optique de proposer à sa clientèle une large palette de produits financiers, Société Générale se positionne dans l'Asset Management en mettant sur pied Société Générale Capital Asset management Central Africa (SG AM). SG AM à travers son tout premier produit le FCP SOGEFIRST, offre la possibilité à tout investisseur (particuliers et/ou entreprises) d'investir sur les obligations privées et publiques de la zone CEMAC. Il s'adresse à tout investisseur disposant d'une épargne stable à placer sur un horizon de 12 mois au moins.

La Régionale Bank se positionne comme la banque de l'agriculture

Le 14 mars 2024, La Régionale Bank a officiellement ouvert à Yaoundé, la capitale camerounaise, son agence spécialement dédiée au financement des projets agricoles. Une grande première au Cameroun. L'ouverture de cette agence dédiée à l'agribanking survient un an après l'ouverture des discussions entre La Régionale Bank et la Chambre d'agriculture, des pêches, de l'élevage et des forêts du Cameroun (Capef), à l'effet de collaborer en vue de faciliter l'accès des producteurs agropastoraux aux financements bancaires.

Dépôts bancaires : Banque Atlantique intègre le top 3 du marché camerounais

Avec un encours de 728,62 milliards de FCFA au 31 décembre 2023, Banque Atlantique Cameroun est devenue la troisième plus grosse banque sur 18 en termes de collecte des ressources sur le marché camerounais.

Africa Golden Bank obtient l'autorisation d'exercer l'activité bancaire

Africa Golden Bank a reçu courant T3 2023 du ministère camerounais des Finances (Minfi) l'autorisation d'exercer l'activité bancaire au Cameroun. Les promoteurs de ce qui sera la huitième banque détenue par un national (après Afriland First Bank, CCA Bank, La Régionale, BCPME, CBC, UBC, NFC) ont reçu cet agrément après l'avis conforme délivrée par la COBAC.

Restructuration de la Commercial Bank-Cameroun : L'État veut céder des parts

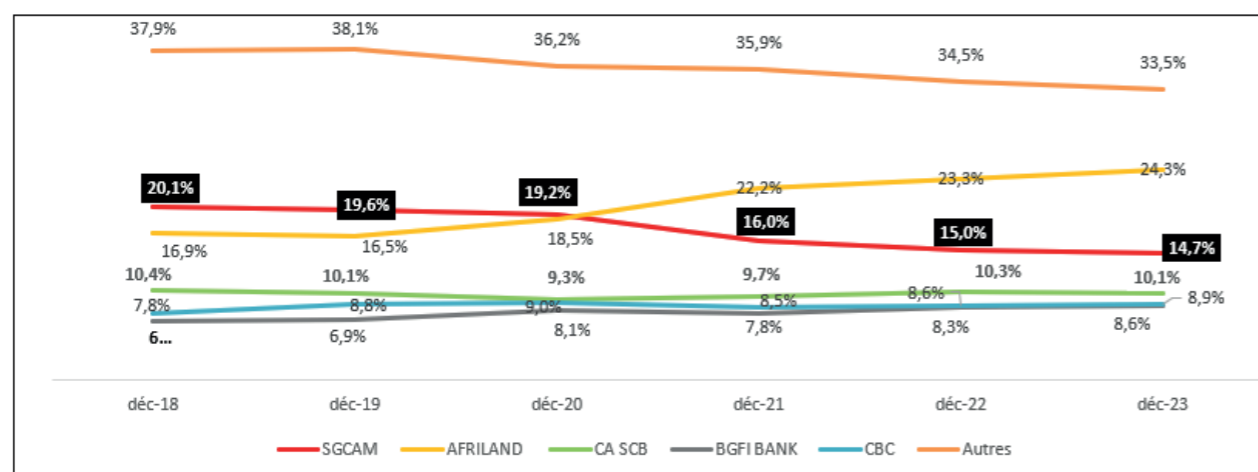
À la suite des engagements pris par l'État dans le cadre du plan de restructuration de la Commercial Bank-Cameroun (CBC), le ministère des Finances a formellement engagé le processus de désengagement de l'État du capital de la banque. Un processus de cession a à cet effet été lancé et l'État du Cameroun se fait accompagner par le consortium de conseils ayant



5) PARTS DE MARCHÉ BANCAIRE

Parts de marché crédits

À fin décembre 2023, l'encours global des crédits du marché se situe à 4 820 GXAF, il a progressé de 14,8% (soit +619 GXAF) vs 2022. Cette progression est portée principalement par Afriland First Bank qui croît de 19,7% (soit +192 GXAF) par rapport au marché ce qui lui permet de conserver sa place de leader avec une hausse de +100 pbs de ses PDM (24,3%). SG CAMEROUN quant à elle occupe la deuxième place (14,7%) derrière AFB avec une croissance d'encours de 12% (soit +75 GXAF) vs 2022, croissance inférieure à celle du marché et entraînant ainsi une perte des PDM de 37 pbs sur la période. SCB occupe la troisième place avec 10,1% de PDM (-17 pbs vs 2022), CBC (8,9%) et BGF BANK (8,6%) occupent respectivement les quatrième et cinquième places avec des PDM qui progressent +26 pbs et +23 pbs.



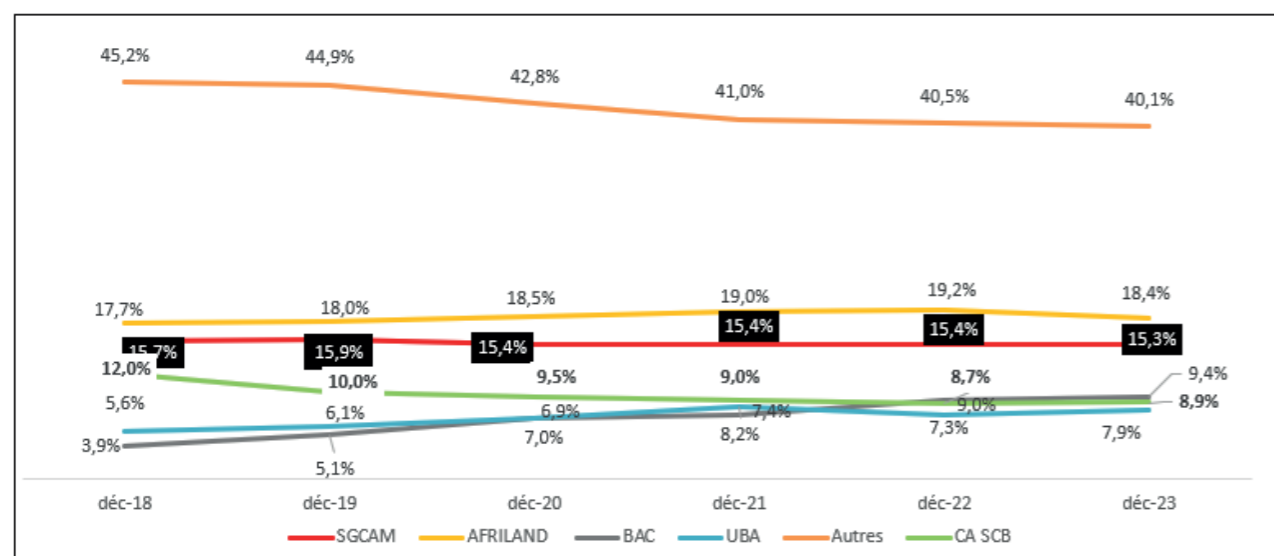
Source : CNEF, Données du marché bancaire retraitées, Déc.2023

Parts de marché dépôts

Le CNEF indique qu'au 31/12/2023 l'encours des dépôts bancaires s'est élevé à 7 723 GXAF, soit une progression de 6,6% (+479 GXAF) vs décembre 2022.

SG Cameroun occupe le deuxième rang avec 15,3% de PDM derrière Afriland First Bank qui maintient sa première place sur le marché de dépôts.

Dans l'ordre, Afriland First Bank mène le peloton avec des parts de marché à fin décembre 2023 de 18,4% (-86 pbs sur un an glissant), suivi par Société Générale Cameroun à 15,3% (-12 pbs sur un an glissant), et de BAC à 9,4% (+46 pbs sur un an glissant). Les quatrième et cinquième places sont occupées respectivement par la SCB (8,8%) et UBA (7,9%).



Source : CNEF, Données du marché bancaire retraitées, Déc.2023

8.2 SUIVI BUDGÉTAIRE À FIN DÉCEMBRE 2023

1) ÉVOLUTION DES ENCOURS DE CRÉDITS

En MXAF	ENCOURS CRÉDITS								2023 vs 2022	
	FDP								Val.	%Tage
	Réalisé	Réalisé	Réalisé	Réalisé	Réalisé	Réalisé	Réalisé	Réalisé		
	T1 2022	T2 2022	T3 2022	T4 2022	T1 2023	T2 2023	T3 2023	T4 2023		
Découvert	4636	4521	4599	5 070	4704	4862	5 426	5 877	807	15,90%
Crédit conso. Court terme	6 240	4017	9 222	9 052	6 893	4986	9 829	9 732	679	7,5%
Crédit conso. Moyen terme	140 603	144534	148 862	150 912	154 146	159 387	162 163	164 739	13 827	9,2%
Prêt à l'habitat	8 265	8 592	8 936	9 212	9186	9 522	9 775	10 068	857	9,30%
CRÉDITS SAINS CLIPRI	159 844	162 565	171 619	174 246	174 929	178 757	187 192	190 415	16 169	9,30%
Découvert	60 331	55 154	58 415	51 564	64 718	52 502	55 964	61 216	9652	18,70%
Escompte	16 312	15 461	13 958	14 312	20 004	19 997	15 065	17 870	3 558	24,90%
Spots et CCT	80 271	107 687	108 244	113 308	124 208	135 039	128 983	135 594	22 287	19,7%
Crédits à moyen et long terme	259 848	253 219	246 304	252 344	262 397	286 216	279 621	258 722	6378	2,50%
Crédit-Bail	23 661	26 154	25930	27 017	26467	27 906	28 220	31 329	4312	16,00%
CRÉDITS SAINS CLICOM	440 423	457 676	452 851	458 544	497 794	521 661	507 853	504 731	46 187	10,1%
Découvert	2145	2 302	2 488	2188	2050	2031	2225	2 472	284	13,0%
Escompte	619	593	847	847	897	925	1 078	1184	337	39,70%
Spots et CCT	1426	1198	1093	1093	1275	1455	1494	1875	783	71,60%
Crédits à moyen et long terme	3 063	3723	4165	4165	4168	4833	5948	6 082	1917	46,0%
Crédit-Bail	1972	2014	2840	2840	2767	2828	3286	3 171	331	11,70%
CRÉDITS SAINS CLIPRO	9 227	9 830	10 704	11 132	11 158	12 073	14 032	14784	3 652	32,80%
AUTRES SOMMES DUES PAR LA CLIENTÈLE	9 735	8 208	9 404	5108	8239	8 809	8 174	4 645	-463	-9,14%
TOTAL CRÉDITS SAINS CLIENTÈLE	619 227	638 359	644 578	649 030	692 119	721 301	717 251	714 575	65 545	10%
Créances en souffrance	100 447	100 102	98 595	99 554	100 427	99 918	107 174	117 027	17 473	17,60%
Dont les douteuses	88069	87592	87462	89 495	88814	88043	95120	104230	14735	16,50%
TOTAL CRÉDITS BRUTS CLIENTÈLE	719 674	738 461	743 173	748 585	792 546	821 218	824 425	831 603	83 018	11,1%
Provisions	719 674	738 461	743 173	748 585	792 546	821 218	824 425	831 603	83 018	11,1%
TOTAL CRÉDITS NETS CLIENTÈLE	626 136	642 505	645 049	649 338	691 540	718 653	719 910	724 673	75 335	11,60%
NPL RATIO	0,1396	0,1356	0,1327	0,133	0,1267	0,1217	0,13	0,1407		
TAUX DE COUVERTURE	0,93	0,96	1	1	1,01	1,03	0,98	0,91	-831,9 pbs	

- ▶ NPL = (CRÉANCES DOUTEUSES / CRÉDITS BRUTS). LES CRÉANCES DOUTEUSES HORS IMPAYÉS.
- ▶ LE TAUX DE COUVERTURE = (PROVISIONS / CRÉANCES DOUTEUSES).

À fin décembre 2023, nos encours nets de crédits progressent de 11,6% (soit +75 GXAF) vs 2022.

- ▶ Sur le corporate, la croissance enregistrée sur les encours sains est de 10,1% (+46 GXAF). Elle s'explique principalement par des décaissements de CCT significatifs au courant de l'année, dont les principaux sont : Orange Cameroun (15 GXAF), Guinness Cameroun (15 GXAF), Tradex (6 GXAF).

On note également une croissance de 12% sur les tirages de spots et une hausse de 19% sur les utilisations de découverts. La croissance des CMT limitée à 2,5% est liée à un stock qui s'écoule très rapidement malgré la croissance de 52% de notre production brute. Les mises en place les plus significatives enregistrées sur l'année sont : MTN (20 GXAF sur 4 ans), KCT (14 GXAF sur 7 ans), PAD (12,5 GXAF sur 12 ans).

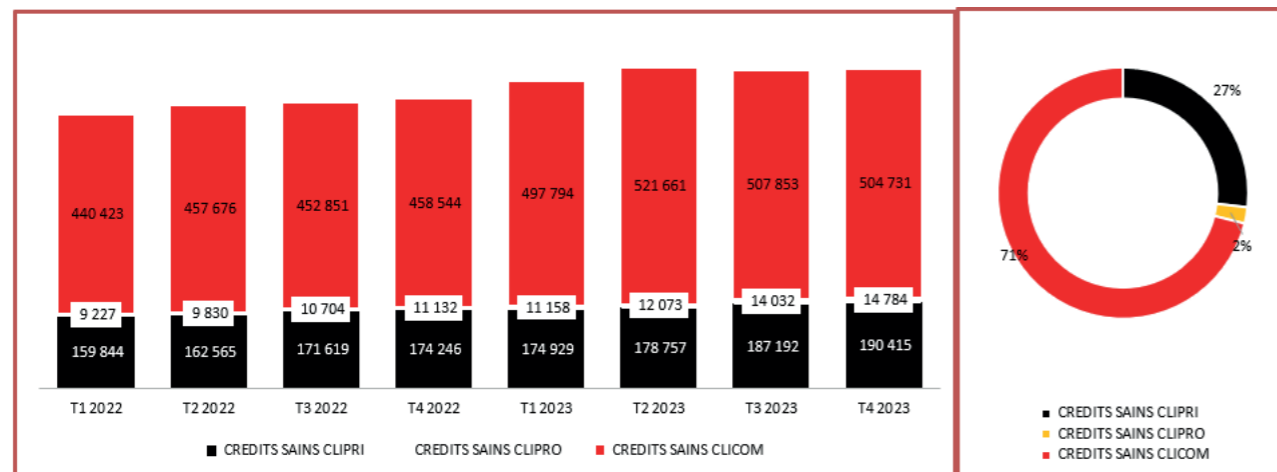


Figure 1 : Évolution trimestrielle des encours de crédits par marché 2022 - 2023

2) ÉVOLUTION DES ENCOURS FDP DE DÉPÔTS

En MXAF	ENCOURS CRÉDITS									
	FDP									
	Réalisé	Réalisé	Réalisé	Réalisé	Réalisé	Réalisé	Réalisé	Réalisé	2023 vs 2022	
	T1 2022	T2 2022	T3 2022	T4 2022	T1 2023	T2 2023	T3 2023	T4 2023	Val.	%Tage
DAV PRI	99 735	103 273	105 144	108 753	108 575	118 683	112 500	114 052	5 299	4,90%
CSL	170 653	172 629	174 545	183 175	186 406	188 461	186 092	192 342	9 167	5,0%
Bons de Caisse	52 162	48 244	43 756	37 760	32 181	22 749	20 604	16 221	-21 539	-57,00%
CAR 8	39	39	39	39	39	39	0	0	-39	-100,00%
DÉPÔTS CLIPRI	322 589	324 184	323 484	329 727	327 201	329 932	319 196	322 615	- 7 112	-2,20%
DAV PRO	34 637	34 692	36 466	34 769	43 215	33 556	35 343	32 043	-2 727	-7,8%
DAT PRO	5 312	5 171	4 094	3 955	2 713	3 090	3 018	2 473	-1 482	-37,5%
DÉPÔTS CLIPRO	39 949	39 862	40 560	38 725	45 928	36 646	38 361	34 516	-4 209	-10,90%
DAV COM	342 812	320 403	489 942	508 339	503 996	524 698	452 177	501 937	-6 402	-1,30%
DAT COM	196 863	196 650	192 465	172 706	172 539	206 546	198 933	238 340	65 633	38,00%
TOTAL CRÉDITS NETS CLIENTELE	539 675	517 052	682 407	681 045	676 536	721 243	651 110	740 276	59 231	8,70%
NPL RATIO	79 285	93 769	112 117	88 614	86 436	72 534	87 223	91 629	3 015	3,40%
TAUX DE COUVERTURE	981 497	974 868	1 158 568	1 138 111	1 136 102	1 170 356	1 095 889	1 189 037	50 925	4,50%

Nos dépôts croissent de 4,5% (+51 GXAF) entre 2022 et 2023. Cette croissance est portée principalement par nos encours corporate qui croissent de 8,7% (+59 Mds) ; celle-ci due exclusivement aux encours de DAT sur le client SNH qui croissent de 84 GXAF.

Sur le retail, on enregistre une baisse de 57% (-22 GXAF) sur nos encours de BDC. Cette situation résulte de l'orientation que nous avons en début 2023 d'orienter certains de nos clients vers des placements sur les valeurs du trésor (générateurs de commissions pour SGCAM) en vue de réduire nos charges d'intérêts sur les dépôts rémunérés.

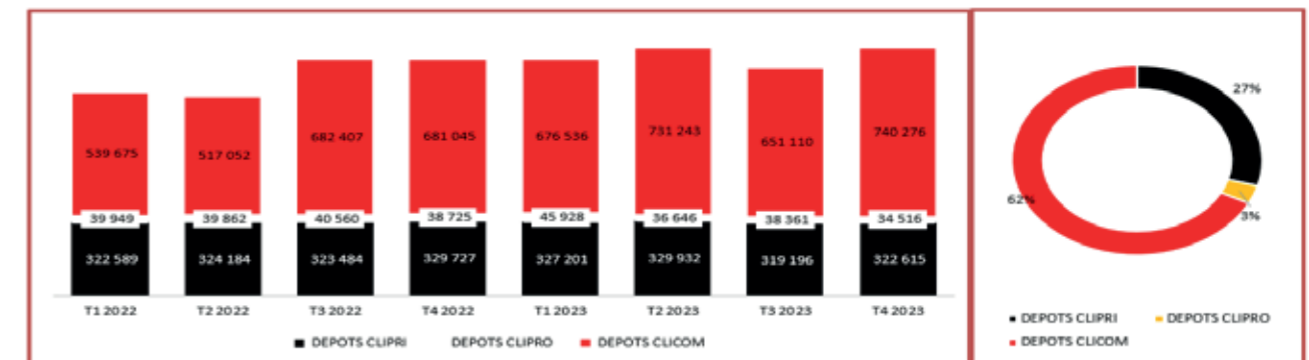


Figure 2 : Évolution trimestrielle des encours de dépôts par marché 2022 - 2023

3) ÉVOLUTION DU BILAN À FIN DÉCEMBRE 2023 : +4,8% DE TOTAL BILAN

SYNTHÈSE BILAN - ACTIF

ACTIF (En millions de XAF)	31/12/2022		31/12/2023	
	Valeur	%	Valeur	%
COMPTES DE VALEURS IMMOBILISEES	94 541	102 496	7 955	8%
FRAIS ET VALEURS INCORPORELLES IMMOBILISEES	4 698	7 597	2 899	62%
IMMOBILISATIONS				
- Immobilisations en exploitation	16 876	16 680	- 195	-1%
- Immobilisations acquises en réalisation de garanties	4 265	9 231	4 966	116%
- Autres immobilisations	1 769	2 865	1 096	62%
TITRES DE PARTICIPATION & TITRES IMMOBILISES				
- Actions et parts de filiales	7 162	2 320	- 4 842	-68%
- Créances Titrisées sur l'Etat	-	-	-	-
- Autres titres	54 594	61 304	6 709	12%
- Créances rattachées	5 177	2 499	- 2 678	-52%
OPERATIONS DE CREDIT BAIL	28 681	33 966	5 285	18%
CREDITS A LA CLIENTELE	621 943	708 039	86 096	14%
CREDITS (1)				
- Crédits à moyen terme	416 632	439 610	22 978	6%
- Crédits à court terme	142 105	169 018	26 913	19%
- Créances rattachées2	1 680	1 598	- 82	-5%
CREANCES DOUTEUSES, CONTENTIEUSES, IMPAYEES				
- Créances douteuses et litigieuses	9 445	2 392	- 7 052	-75%
- Créances contentieuses	-	-	-	-
- Créances impayées	10 059	12 797	2 737	27%
DIVERS				
- Comptes débiteurs de la clientèle	58 822	69 565	10 743	18%
- Autres sommes dues par la clientèle	2 082	17 832	15 750	757%
- Créances rattachées	7	11	4	56%
DEBITEURS DIVERS	20 490	13 760	- 6 730	-33%
COMPTES DE REGULARISATION	7 290	5 816	- 1 474	-20%
- Stocks de Marchandises	-	-	-	-
- Charges comptabilisées d'avance	2 991	2 221	- 770	-26%
- Produits à recevoir	4 137	3 308	- 829	-20%
- Comptes d'ajustement devises	162	287	125	77%
CHEQUES ET EFFETS A RECOURER	28 134	27 215	- 919	-3%
BANQUES & ETABLISSEMENTS FINANCIERS	575 657	554 979	- 20 678	-4%
- Marché monétaire	331 868	269 494	- 62 374	-19%
- Titres de Placements ou de Transactions	-	-	-	-
- BEAC	156 865	279 018	122 154	78%
- Banques et Etablissements Financiers associés	88 006	5 935	- 82 071	-93%
- Autres Comptes à vue des correspondants	1 083	531	- 1 614	-149%
- Créances rattachées	-	-	-	-
CAISSE	36 923	36 909	- 14	0%
TOTAL ACTIF	1 415 496	1 484 141	68 645	4,8%

La croissance des immobilisations incorporelles est liée à la comptabilisation dans le patrimoine de la banque des projets de migration amplitude V.11 ainsi que le change SGABS pour une valeur d'acquisition de 4,2 GXAF.

La croissance du poste des Immobilisations fait suite à l'acquisition des biens acquis par adjudication au courant de l'année de 3,4 GXAF et de l'immobilisation des coûts projets SGABS de 3,7GXAF.

La baisse des actions et parts s'explique par le remboursement du prêt subordonné SG Congo de 5,5 GXAF racheté par BGF Bank, qui a repris les participations de SG dans sa filiale du Congo. Tandis que sur les autres titres, l'augmentation de 12% est due au rachat par SGCAM des participations du SG Congo et du SG Tchad dans la filiale SG Capital, la prise de participation à hauteur de 100% dans SG Asset Management et la souscription à l'ECMR 2023 pour une valeur de 15 GXAF.

Sur les crédits, la croissance sur les encours à CT (+19%) est portée essentiellement par les crédits court terme corporate (+22%) tandis qu'à moyen terme, nous avons une hausse de 6% principalement portée par les crédits d'investissement sur le Corporate et les encours PPO sur le Retail.

Le poste « Débiteurs divers » connaît une baisse de 33% résultant principalement du remboursement des avances faite à la direction régionale SGACE dans un suivi des activités pour un montant de 9 GXAF.

Sur le marché monétaire, nous affichons une baisse de 20 GXAF, du fait d'une baisse de notre exposition sur le souverain notamment sur les BTA : 70 GXAF en 2022 contre 58 GXAF en fin 2023. La Hausse des avoirs à la Banque Centrale notamment portés par les avoirs des entreprises du secteur extractif à la Banque Centrale.

SYNTHESE BILAN – PASSIF

	2023 vs 2022			
	31/12/2022	31/12/2023	Valeur	%
COMPTES DE CAPITAUX PERMANENTS	127 500	134 807	7 307	6%
CAPITAL	12 500	12 500	-	0%
- Primes liées au Capital	102	102	-	0%
RESERVES	58 948	68 078	9 131	15%
- Réserves réglementaires et libres.....	58 948	68 078	9 131	15%
- Réserves & Provisions portant avantage fiscal.....	-	-	-	-
REPORT A NOUVEAU CREDITEUR	30 103	30 103	-	0%
AUTRES RESSOURCES PERMANENTES	3 222	2 264	- 958	-30%
PROVISIONS POUR RISQUES ET CHARGES	22 626	21 760	- 866	-4%
DEPOTS DE LA CLIENTELE	1 140 229	1 206 598	66 368	6%
- Bons de Caisse...+ Autres Comptes à Régime Spécial.....	37 832	16 287	- 21 544	-57%
- Comptes créditeurs à terme (2).....	176 662	240 813	64 151	36%
- Comptes d'épargne.....	168 025	161 595	- 6 430	-4%
- Comptes créditeurs à vue (2).....	678 132	670 863	- 7 269	-1%
- Autres sommes dues à la clientèle.....	75 694	112 387	36 693	48%
" Dettes rattachées"	3 886	4 652	766	20%
CREDITEURS DIVERS	12 597	16 009	3 412	27%
COMPTES DE REGULARISATION	33 533	32 794	- 739	-2%
COMPTES EXIGIBLES APRES ENCAISSEMENT	28 044	27 183	- 860	-3%
BANQUES ET ETABLISSEMENTS FINANCIERS	73 593	66 749	- 6 844	-9%
COMPTES A VUE DES CORRESPONDANTS	-	-	-	-
- BEAC.....	1 089	6 982	5 893	541%
- Banques et Etablissements Financiers associés.....	44 324	26 211	- 18 114	-41%
- Banques et Etablissements Financiers non associés.....	3 243	1 747	- 1 496	-46%
- Chèques postaux.....	2 110	1 956	- 154	-7%
EXCEDENT DES PRODUITS SUR LES CHARGES	22 827	29 855	7 027	31%
TOTAL PASSIF	1 415 496	1 484 141	68 645	4,8%

Les capitaux permanents évoluent à la faveur de la mise en réserve de 40% du résultat net de 2022.

Nos dépôts croissent de 6%, soit une augmentation de 66 Mds vs N-1. Cette hausse est la résultante de l'afflux des dépôts des sociétés du secteur extractif qui représentent près de 31% des DAV CLICOM ; et la hausse des DAT (65 GXAF) notamment sur SNH de +84 GXAF vs N-1. Sur le marché financier, les taux s'étant relevés au rythme de l'évolution des taux directeurs, les clients n'hésitent plus à casser leurs dépôts dans les banques pour investir dans les titres publics. Nous observons chez nous une baisse de 57% de nos encours de BDC.

La hausse de 27% sur les créditeurs divers s'explique par le cantonnement des sommes prélevées aux clients dans le cadre de la souscription aux obligations BDEAC intervenue en fin d'année.

A l'interbancaire, la baisse de 9% résulte de la baisse des avoirs de SG CONGO -6 GXAF sur un an glissant.

4) ÉVOLUTION DES RATIOS RÉGLEMENTAIRES AU 31/12/2023

Ratios	Informations à communiquer	Normes	Réalisé 31/12/2021	Réalisé 31/12/2022	Variation en %	Commentaires
COUVERTURES DES RISQUES	Fonds Propres Nets		97 195	111 788	15%	La hausse sur un an glissant de nos fonds propres à la faveur de la décision COBAC D-2020/104 du 30 juillet 2020 sur la non distribution des dividendes des exercices (2019 - 2020 - 2021) améliore notre solidité face aux différents engagements auprès des tiers.
	Total risque au bilan		865 697	792 165	-8%	
	Total risques hors bilan		194299	177 795	-8%	
	Risques pondérés nets		671 398	792 178	18%	
	Ratios		14,5%	14,1%	-37 bps	
Normes	>=8%	>=8%	>=8%			
TRANSFORMATION À LONG TERME	Ressources stables		94 305	109 562	16%	Sur un an glissant, nos ressources stables croissent et traduisant une meilleure couverture des emplois de même maturité.
	Emplois à LT		75 823	66 432	-12%	
	Ratios		124,4%	164,9%	4 055 bps	
Normes	>=50%	>=50%	>=50%			
LIQUIDITÉ	Disponibilité à vue à moins 1 mois		370 353	491 132	33%	Une amélioration du ratio qui conforte sur la disponibilité en permanence de la liquidité à fin Décembre 2022.
	Exigibilités à vue à moins 1 mois		190 102	249 337	31%	
	Ratios		194,8%	197,0%	216 bps	
Normes	>=100%	>=100%	>=100%			
COUVERTURES DES IMMOBILISATIONS	Ressources stables		97 195	111 788	15%	Dépréciation du ratio expliquée par la croissance des immobilisations financières tirées par la souscription des titres BDEAC et ECRM courant 2022.
	Immobilisations		51 886	76 327	47%	
	Ratios		187,3%	146,5%	-4 086 bps	
	Normes	>=100%	>=100%	>=100%		

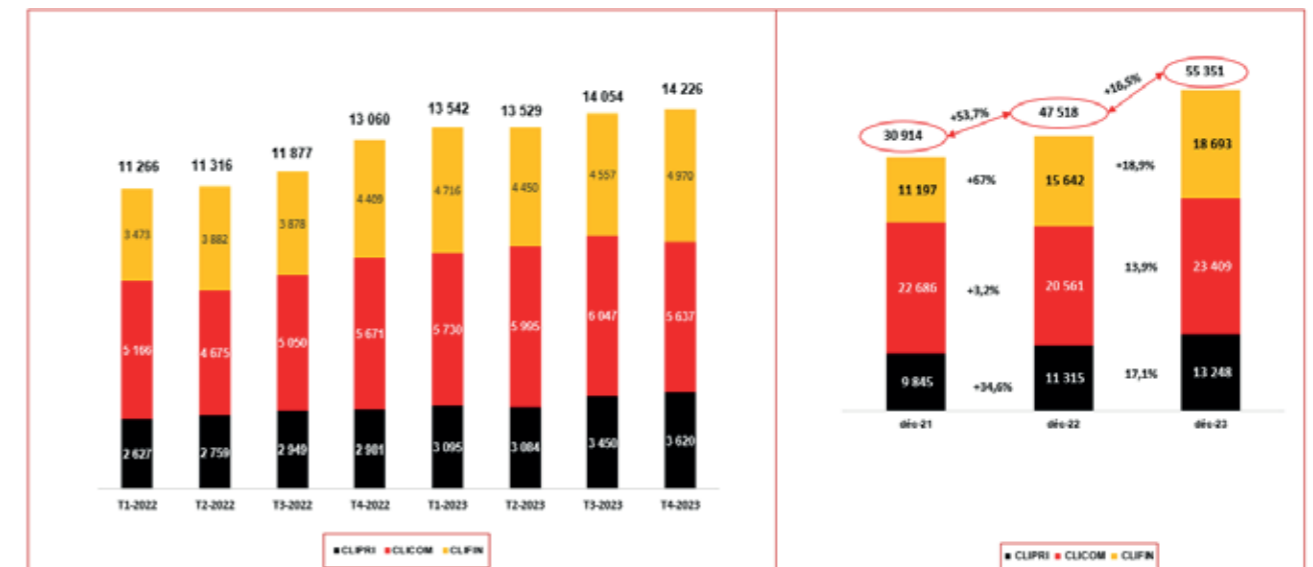
La situation des ratios réglementaires au 31/12/2023 reste globalement confortable et démontre notre assiduité dans le respect des normes fixées et par ricochet notre solidité financière.

5) ÉVOLUTION DU COMPTE DE RÉSULTAT À FIN DÉCEMBRE 2023

Chiffres en millions de FCFA	Réalisé T1-2022	Réalisé T2-2022	Réalisé T3-2022	Réalisé T1-2023	Réalisé T2-2023	Réalisé T3-2023	Réalisé YTD 31.12.2022	Réalisé YTD 31.12.2023	déc 23 déc 22
PRODUITS D'INTÉRÊTS	14 569	14 507	14 861	16 243	16 263	17 096	60 012	67 249	7 237 12,10%
CLIPRI	3 696	3 823	3 985	4 104	4 048	4 379	15 604	17 046	1 441 9,20%
CLICOM	7 269	6 799	6 937	7 390	7 656	7 897	28 483	30 707	2 224 7,80%
Interbancaire	3 604	3 885	3 939	4 749	4 558	4 820	15 924	19 496	3 572 22,40%
CHARGES D'INTÉRÊTS	-3 303	-3 191	-2 984	-2 701	-2 734	-3 043	-12 493	-11 898	595 -4,80%
CLIPRI	-1 069	-1 064	-1 035	-1 008	-964	-929	-4 289	-3 797	492 -11,50%
CLICOM	-2 103	-2 124	-1 887	-1 660	-1 661	-1 850	-7 922	-7 298	624 -7,90%
Interbancaire	-131	-3	-61	-33	-108	-263	-282	-803	521 184,80%
MARGE D'INTÉRÊTS	11 266	11 316	11 877	13 542	13 529	14 054	47 518	55 351	7 833 16,50%
CLIPRI	2 627	2 759	2 949	3 095	3 084	3 450	11 315	13 248	1 933 17,10%
CLICOM	5 166	4 675	5 050	5 730	5 995	6 047	20 561	23 409	2 848 13,90%
CLIFIN	3 473	3 882	3 878	1 716	1 450	4 557	15 642	18 693	3 052 19,50%
COMMISSIONS	10 406	9 113	8 743	10 436	9 912	9 518	38 505	40 125	1 620 4,20%
CLIPRI	3 402	3 110	3 087	3 299	3 536	2 956	12 555	12 861	306 2,40%
CLICOM	6 041	5 648	4 949	6 912	5 906	6 278	23 692	25 410	1 717 7,20%
CLIFIN	964	355	708	224	170	284	2 257	1 854	403 -17,90%
PRODUITS NET/CRÉDIT BAIL ET LLD	699	706	491	591	666	648	2 365	2 525	159 6,70%
DIVIDENDES	0	0	0	0	0	0	0	0	-
PRODUIT NET BANCAIRE	22 371	21 135	21 111	24 568	24 108	24 219	88 388	98 000	9 612 10,9%
CLIPRI	6 029	5 868	5 937	6 394	6 620	6 405	23 870	26 109	2 239 9,40%
CLICOM	11 906	11 029	13 195	12 643	11 901	12 325	44 754	48 819	4 065 9,09%
CLIFIN	4 437	4 238	4 639	4 941	920	841	17 899	20 548	2 648 14,8%
PRODUITS ACCESSOIRES	36	45	48	0	0	1	169	78	91 -53,7%
FRAIS GÉNÉRAUX		0,96	1	1	1,01	1,03	0,98	0,91	-831,9 bps
FRAIS DE PERSONNEL	-3 327	-3 556	-4 157	-3 839	-4 072	-4 171	-14 624	-15 926	301 8,90%
FRAIS D'EXPLOITATION	-3 004	-3 155	-3 394	-3 213	-3 186	-3 274	-12 748	-13 067	319 2,50%
IMPÔTS ET TAXES	-520	-148	-326	-491	-270	-213	-1 465	-1 595	126 8,80%
FRAIS DE GROUPE	-2 312	-2 312	-2 427	-2 149	-2 134	-3 002	-9 293	-8 988	305 -3,30%
<i>Dont FAT</i>	-1 340	-1 340	-1 361	-1 376	-1 366	-1 379	-5 485	-5 473	11 -0,20%
<i>Dont Entités mutualisées</i>	-972	-972	-1 066	-773	-767	-1 624	3 808	-2 515	293 -7,70%
<i>DOTATIONS AMORTISSEMENTS</i>	-920	-1 005	-971	-1 165	-1 293	-1 364	-3 958	-5 255	1 297 32,80%
RÉSULTAT BRUT D'EXPLOITATION	12 090	11 234	10 485	13 712	13 153	12 246	46 468	53 248	6 779 14,60%
COÛT NET DES RISQUES (CNR)	-2 583	-2 774	-2 974	-2 019	-1 636	-2 217	-9 621	-8 348	1 276 -13,3%
<i>Dotations</i>	-4 254	-4 455	-5 111	3 717	-3 376	-3 793	-17 118	-15 970	1 148 -6,70%
<i>Reprises</i>	1 671	1 681	2 138	1 698	1 740	1 576	7 191	762 1,70%	
RISQUES BANCAIRES GÉNÉRAUX (RBG)	-939	-1 281	-177	-135	-467	-468	-1 533	1 198	2 731 -178,20%
<i>Dotations</i>	-950	-1 315	-249	-255	-554	-592	-2 711	-1 803	-1 803 -178,2%
<i>Reprises</i>	10	35	72	120	87	121	1 191	3 001	1 820 154,20%
Résultat courant	8 567	7 179	7 335	11 558	11 050	9 560	35 312	46 098	10 787 30,50%
Résultat exceptionnel	-392	-479	-248	-534	-222	-420	-2 837	-1 116	1 579 55,70%
Résultat avant impôts	8 175	6 700	7 087	11 021	10 828	9 141	32 175	44 982	12 807 39,80%
Impôt sur le résultat	-2 700	-2 363	-2 700	-3 800	-3 291	-4 200	-9 648	-11 828	2 180 22,60%
RÉSULTAT NET	5 475	4 337	4 387	7 221	7 537	4 941	22 827	29 855	7 027 30,80%
COEFFICIENT NET D'EXPLOITATION	46,12%	47,06%	50,56%	44,19%	45,44%	49,44%	47,62%	45,75%	

Produit net bancaire : Hausse de + 10,9% vs 2022

Sur un an glissant le PNB est en hausse de 10,9% soit + 9,6 GXAF. La croissance sur un an glissant est tirée par (1) une activité dynamique sur les titres du souverain, (2) les gains de change enregistrés sur l'activité de Trade finance et FX ; (3) des commissions sur la bancassurance et sur les mises en place de PPO ; (4) une baisse du coût de la ressource Retail et Corporate (monitoring des taux et effet volume négatif). Toutefois, elle est pénalisée par la baisse des revenus sur les cautions, et l'activité SFG et par l'étalement des décotes sur titres.



La marge d'intérêts progresse de +16,5% (+ 7,8 GXAF) sur un an glissant.

La marge d'intérêt Clicom progresse de 13,9%, soit 2,8 GXAF. Cette croissance s'explique par la croissance des intérêts sur CCT & Spot qui bénéficie d'un effet volume positif grâce à la relance des tirages et aux mises en place significatives de CCT sur l'année. Sur le MT, on note également des effets taux et volume positifs grâce à la croissance de 52% de notre production brute.

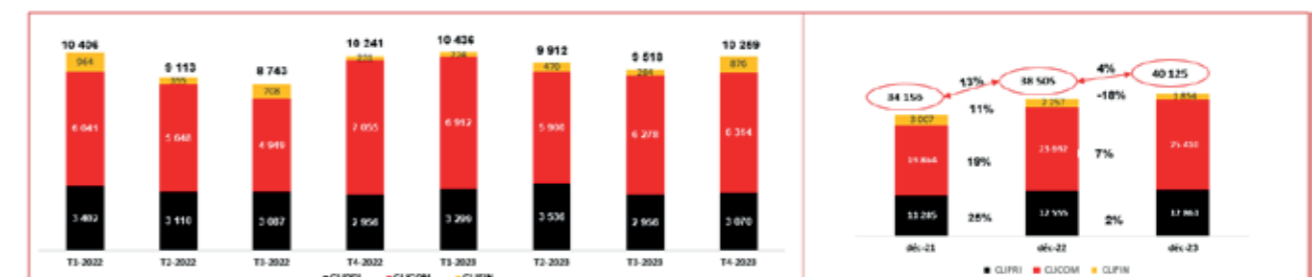
La marge corporate a été également soulagée par une baisse des charges d'intérêts sur les DAT (-0,7 GXAF) relevant de notre politique de renouvellement à la baisse des taux de nos ressources sur 2023.

La marge d'intérêt Clipri progresse de + 17%, soit 1,9 GXAF, portée par une meilleure production de PPO sur un an glissant (+7%), à l'origine d'un effet volume positif de +0,8 GXAF sur notre marge d'intérêts. On note également une baisse des charges d'intérêts sur les dépôts ; avec une baisse des charges sur nos BDC de 0,7 GXAF relevant d'un effet volume de 0,5 GXAF combiné à un effet taux de 0,2 GXAF.

La marge d'intérêt de la clientèle financière progresse de 18,9%, soit +2,9 GXAF grâce à un effet volume positif sur les OTA et les emprunts obligataires. Sur les BTA en revanche, la croissance des produits d'intérêts (+0,6 GXAF) est essentiellement portée par les taux (+1 GXAF) avec un taux moyen qui est passé de 2,9% à 4,7% sur un an glissant.

Les commissions sont en hausse de 4,2% (soit +1,6 GXAF) sur un an glissant

Évolution des commissions par Trimestre





► **Les commissions Corporate** sont en hausse de 7,2% soit +1,7 GXAF. Cette dynamique sur la croissance de 19% (+2,5 GXAF) enregistrée sur nos opérations de trade finance et FX grâce au recyclage des devises, +12% sur les opérations de cash management (+0,7 GXAF) et +79% sur les commissions d'affacturage (+0,2 GXAF). On enregistre également une baisse de 29% (0,7 GXAF) sur les commissions sur prêts et de 0,7 GXAF sur les commissions de placement des valeurs du trésor.

► **Les commissions Retail** sont en hausse de 2,4%, soit + 0,3 GXAF sur un an glissant notamment grâce aux commissions de bancassurance de +0,4 GXAF, +0,15 GXAF sur les placements de valeurs du trésor auprès de la clientèle, +0,13 GXAF sur les mises en place de prêts et +0,1 GXAF sur les packages. Elles sont toutefois pénalisées par l'arrêt des services de change au comptant aux non clients (0,6 GXAF) et du service de banque à distance vocalia (0,12 GXAF).

► **Les commissions de la clientèle financière** régressent de 17,9%, soit 0,4 GXAF du fait de l'exigence d'étalement des décotes sur titres sur la durée restant à courir de ceux-ci alors que nous les comptabilisons flat par le passé.

► **Frais généraux : hausse +6,5% vs 2022**

Les Frais de personnel évoluent de 8,9% vs 2022. Cette croissance sur un an glissant s'explique par :

- L'effet en année pleine de l'augmentation de branche de juillet 2022 ;
- La hausse de 29% de l'enveloppe de variable collectif en lien avec les performances 2022 et la hausse des charges fiscales et sociales y afférentes.

Ces évolutions sont quelque peu contenues par le gel des recrutements et les optimisations opérées tout au long de l'année 2023.

Les autres charges d'exploitation ont une croissance limitée à 2,5% (+0,3 GXAF) ; ce malgré l'inflation supérieure à 6% en moyenne annuelle sur 2023. La croissance a été soutenue par :

- +16% (+0,3 GXAF) sur les cotisations FOGADAC, en lien avec la croissance de nos encours de dépôts ;
- +14% (+0,2 GXAF) sur les coûts de transport et de déplacements en lien avec la hausse des coûts de carburant de février 2023 ;
- +4% (+0,1 GXAF) sur les charges sur immeubles, en lien avec notre croissance organique et la hausse des coûts de carburant et électricité.

Ces hausses ont été tempérées par des économies réalisées sur nos coûts de marketing et communication (-0,4 GXAF).

Les dotations aux amortissements progressent de 28% (+1,2 GXAF) ; dont 1 GXAF portés par les amortissements des coûts de change de SGABS immobilisés.

Pour finir, nous dégageons un Cost/income qui s'améliore de 187 bps par rapport à 2022 à la faveur d'un effet ciseau favorable de plus de 440 bps.

► **Coût net du risque (-13,3% vs 2022)**

La baisse du CNR traduit un meilleur monitoring du risque mais, surtout le caractère davantage prolifique des actions de recouvrement. Le CNR a bénéficié de l'impact d'importantes reprises dont les plus significatives portent sur le Corporate.



Les frais de personnel progressent de 11% (0,4 GXAF) vs 2023 du fait du variable collectif lié à la croissance du résultat sur 2023, de la réintégration progressive du personnel détaché et des départs anticipés survenus sur ce début d'année.

Les autres coûts progressent de 7% (0,5 GXAF) portés par les coûts intra-groupe (+0,4 GXAF).

Le CNR au T1-2024 est de 2,5 GXAF, soit +26% (0,5 GXAF) vs 2023 et en retrait de 3,1% sur le budget mensualisé cumulé.

Nous enregistrons sur ce premier trimestre une forte baisse de nos reprises de provisions (-57%, 0,8 GXAF) à l'origine de la forte progression du CNR vs T1-2023. Les dotations quant à elles, sont en baisse de 10% (-0,3 GXAF).

Par marché, on note une forte croissance du CNR sur le retail (+97%, 0,5 GXAF) constituée principalement par des clients engagés qui immigrent vers d'autres pays ainsi que des staffs CICAM dont les salaires ne sont pas versés depuis quelques mois.

Sur la PRO, le CNR est en reprise sur le trimestre, du fait des reprises enregistrées sur GUINS (0,1 GXAF) et AGA & FILS (0,1 GXAF).

Sur le Corporate, le CNR progresse de 0,3 GXAF malgré d'importantes dotations enregistrées sur CORLAY (0,6 GXAF), VALTECH (0,3 GXAF), AZUR SA (0,3 GXAF), CIC (0,2 GXAF), IBI (0,1 GXAF), Office des prestations maritimes (0,1 GXAF).

Le résultat exceptionnel progresse de plus de 4GXAF vs 2023 et vs Budget

Il est flatté par la comptabilisation courant Mars 2024 des plus-values réalisées (4,3 GXAF) sur la cession de notre participation dans la SGT.

Le Résultat net à fin mars 2024 est de 8,4 GXAF porté principalement par les plus-values évoquées plus haut.

60 ANS AVEC VOUS ET PLUS ENCORE

60
ANS
AVEC VOUS



**C'EST VOUS
L'AVENIR** SOCIÉTÉ GÉNÉRALE
CAMEROUN

SOCIÉTÉ GÉNÉRALE CAMEROUN - Société Anonyme au capital de 12 500 000 000 Fcfa - Siège social à Douala 78, Rue Joss, BP 4042 - RC/DLA/B/013.111 - Numéro Statistique : 211 620 003 S - Numéro contribuable : M 026 300 006 400 K - Numéro d'agrément : 187/MINF/CE2 du 05/07/1974

8.3 ARRÊTÉ DES COMPTES, PROPOSITION D'AFFECTATION DU RÉSULTAT

1) ÉVOLUTION DU COMPTE DE RÉSULTAT À FIN DÉCEMBRE 2023

Chiffres en millions de FCFA	REALISE	REALISE	REALISE	REALISE	REALISE	REALISE	REALISE YTD	REALISE YTD	déc-23
	T1-2022	T2-2022	T3-2022	T1-2023	T2-2023	T3-2023	31.12.22	31.12.23	déc-22
Produits d'intérêts	14 569	14 507	14 861	16 243	16 263	17 096	60 012	67 249	7 237 12,1%
CLIPRI	3 696	3 823	3 985	4 104	4 048	4 379	15 604	17 046	1 441 9,2%
CLICOM	7 269	6 799	6 937	7 390	7 656	7 897	28 483	30 707	2 224 7,8%
Interbancaire	3 604	3 885	3 939	4 749	4 558	4 820	15 924	19 496	3 572 22,4%
Charges d'intérêts	-3 303	-3 191	-2 984	-2 701	-2 734	-3 043	-12 493	-11 898	595 -4,8%
CLIPRI	-1 069	-1 064	-1 035	-1 008	-964	-929	-4 289	-3 797	492 -11,5%
CLICOM	-2 103	-2 124	-1 887	-1 660	-1 661	-1 850	-7 922	-7 298	624 -7,9%
Interbancaire	-131	-3	-61	-33	-108	-263	-282	-803	521 184,8%
MARGE D'INTERETS	11 266	11 316	11 877	13 542	13 529	14 054	47 518	55 351	7 833 16,5%
CLIPRI	2 627	2 759	2 949	3 095	3 084	3 450	11 315	13 248	1 933 17,1%
CLICOM	5 166	4 675	5 050	5 730	5 995	6 047	20 561	23 409	2 848 13,9%
CLIFIN	3 473	3 882	3 878	4 716	4 450	4 557	15 642	18 693	3 052 19,5%
COMMISSIONS	10 406	9 113	8 743	10 436	9 912	9 518	38 505	40 125	1 620 4,2%
CLIPRI	3 402	3 110	3 087	3 299	3 536	2 956	12 555	12 861	306 2,4%
CLICOM	6 041	5 648	4 949	6 912	5 906	6 278	23 692	25 410	1 717 7,2%
CLIFIN	964	355	708	224	470	284	2 257	1 854	-403 -17,9%
Produits Net/Crédit bail et LLD	699	706	491	591	666	648	2 365	2 525	159 6,7%
Dividendes	0	0	0	0	0	0	0	0	-
PRODUIT NET BANCAIRE	22 371	21 135	21 111	24 568	24 108	24 219	88 388	98 000	9 612 10,9%
CLIPRI	6 029	5 868	6 036	6 394	6 620	6 405	23 870	26 109	2 239 9,4%
CLICOM	11 207	10 323	9 999	12 643	11 901	12 325	44 254	48 819	4 565 10,3%
CLIFIN	4 437	4 238	4 586	4 941	4 920	4 841	17 899	20 548	2 648 14,8%
Produits accessoires	36	45	48	0	0	1	169	78	-91 -53,7%
FRAIS GENERAUX	-10 318	-9 946	-10 674	-10 856	-10 954	-11 975	-42 089	-44 831	-2 742 6,5%
FRAIS DE PERSONNEL	-3 563	-3 327	-3 556	-3 839	-4 072	-4 171	-14 624	-15 926	-1 301 8,9%
FRAIS D'EXPLOITATION	-3 004	-3 155	-3 394	-3 213	-3 186	-3 224	-12 748	-13 067	-319 2,5%
IMPOTS ET TAXES	-520	-148	-326	-491	-270	-213	-1 465	-1 595	-129 8,8%
FRAIS DE GROUPE	-2 312	-2 312	-2 427	-2 149	-2 134	-3 002	-9 293	-8 988	305 -3,3%
Dont FAT	-1 340	-1 340	-1 361	-1 376	-1 366	-1 379	-5 485	-5 473	11 -0,2%
Dont Entités mutualisées	-972	-972	-1 066	-773	-767	-1 624	-3 808	-3 515	293 -7,7%
DOTATIONS AMORTISSEMENTS	-920	-1 005	-971	-1 165	-1 293	-1 364	-3 958	-5 255	-1 297 32,8%
RESULTAT BRUT D'EXPLOITATION	12 090	11 234	10 485	13 712	13 153	12 246	46 468	53 248	6 779 14,6%
COÛT NET DES RISQUES (CNR)	-2 583	-2 774	-2 974	-2 019	-1 636	-2 217	-9 624	-8 348	1 276 -13,3%
Dotations	-4 254	-4 455	-5 111	-3 717	-3 376	-3 793	-17 118	-15 970	1 148 -6,7%
Reprises	1 671	1 681	2 138	1 698	1 740	1 576	7 494	7 622	128 1,7%
RISQUES BANCAIRES GENERAUX (RBG)	-939	-1 281	-177	-135	-467	-468	-1 533	1 198	2 731 -178,2%
Dotations	-950	-1 315	-249	-255	-554	-592	-2 714	-1 803	911 -33,6%
Reprises	10	35	72	120	87	124	1 181	3 001	1 820 154,2%
Résultat courant	8 567	7 179	7 335	11 558	11 050	9 560	35 312	46 098	10 787 30,5%
Résultat exceptionnel	-392	-479	-248	-534	-222	-420	-2 837	-4 416	-1 579 55,7%
Résultat avant impôts	8 175	6 700	7 087	11 024	10 828	9 141	32 475	41 682	9 208 28,4%
Impôt sur le résultat	-2 700	-2 363	-2 700	-3 800	-3 291	-4 200	-9 648	-11 828	-2 180 22,6%
RESULTAT NET	5 475	4 337	4 387	7 224	7 537	4 941	22 827	29 855	7 027 30,8%
Coefficient net d'exploitation	46,12%	47,06%	50,56%	44,19%	45,44%	49,44%	47,62%	45,75%	

2) PROPOSITION D'AFFECTATION DU RÉSULTAT 2023

Le Conseil d'Administration propose l'affectation du résultat 2023 comme suit :

- ▶ 60% distribué au titre de dividendes de l'exercice 2023 ;
- ▶ 40% affecté en Réserves.

Le Conseil d'Administration propose également d'affecter en Réserves le cumul des Reports à Nouveau des exercices 2019, 2020 et 2021 soit 30 103 GXAF.

		En millions de FCFA						Proposition de distribution du dividende	
ANNÉE		"R 31/12/2017 après AG de clôture"	"R 31/12/2018 après AG de clôture"	"R 31/12/2019 après AG de clôture"	"R 31/12/2020 après AG de clôture"	"R 31/12/2021 après AG de clôture"	"R 31/12/2022 après AG de clôture"	"R 31/12/2023 après AG de clôture"	
1-	PNB Résultat de l'exercice	11 917	14 443	12 480	14 872	15 652	22 827	29 855	
2-	Affectation du résultat	Dividende distribué	8 342	10 110	0	0	0	13 696	17 913
3-		Réserves et provision générales	3 575,1	4 333	3 744	4 461	4 696	9 131	11 942
		Report à nouveau	0	0	8 736	10 410	10 957	-	
4-	Dividende / RN (%)	70%	70%	0%	0%	0%	60%	60%	
5-	Dividende exceptionnel								
6-	Calcul des fonds propres	"Réserves et provisions Calcul des fonds générales cumulées"	38 137	41 712	46 045	58 525	73 396	89 049	98 180
		Primes d'émission	102	102	102	102	102	102	102
7-		"Autres éléments de fonds propres comptables"							
8-	Capital social (V.N. = 10.000 fcfa)	12 500	12 500	12 500	12 500	12 500	12 500	12 500	
9-	Fonds propres (6+7)	54 314	58 647	71 127	85 998	101 651	110 782	122 724	
10-	"Montant du dividende par action en francs CFA"	6 674	8 088	0	0	0	10 957	14 330	

8.4 ÉVOLUTION PRÉVISIBLE DE LA SOCIÉTÉ ET PERSPECTIVES D'AVENIR

ÉVOLUTION DU COMPTE DE RÉSULTAT À FIN DÉCEMBRE 2023

L'activité commerciale connaîtra un ralentissement certain du fait de plusieurs contraintes :

- ▶ La hausse des contraintes en capital (RWA) en lien avec la dégradation de la note souveraine du Cameroun ;
- ▶ La hausse du coût de la liquidité liée à la politique austère de la BEAC visant à juguler l'inflation ;
- ▶ L'arrivée de nouveaux entrants qui sacrifient leurs marges pour se constituer un fonds de commerce et recrutent des profils seniors dans nos effectifs ;
- ▶ Notre appétit au risque limité par rapport à la concurrence qui finance nos deals rejetés ;
- ▶ Le probable transfert d'une partie de nos dépôts à la caisse de dépôts et consignations ;
- ▶ Des pressions inflationnistes poussant les organisations syndicales à solliciter des augmentations de salaire conséquentes ;
- ▶ La sortie de notre portefeuille de PERENCO, gros pourvoyeur de devises pour nos activités de FX et Trade ;
- ▶ L'impossibilité de chercher des commissions sur de gros deals avec la contrainte en capital resserrée.

Toutefois, nous faisons le pari de croître malgré ces contraintes et dans un environnement mondial et national incertain. Nos initiatives seront orientées selon les axes ci-dessous :

PNB+ :

- ▶ **Evolution du fonds de commerce** : (i) Conquête des clients à valeur avec la concrétisation du NMR sur le Retail (DCPP) ; (ii) maintien de la règle 1 EER= 1 package et objectiver la force de vente sur les EER à valeur ; (iii) développement des produits sources de commissions pour la clientèle premium (bancassurance, cartes, change manuel) ; (iv) poursuite de l'animation commerciale en direction des jeunes, les fonctionnaires et les professions libérales (PRO) ;
- ▶ **Renforcement des synergies/partenariats** : (i) Avec SG CAPITAL et Asset Management, source de commissions sur les placements clients ; (ii) l'approche chaîne de valeur entre Retail – Corporate – PAY avec des conventions entreprises ; (iii) avec des agences de voyage pour accompagner les opérations en devise et l'usage des cartes HDG à l'étranger ; (iv) avec les lignes métiers : GLBA (Deal NPHC 2, TOLLICAM, ETAT, etc.) ; AFFACTURAGE (en accompagnement des marketers pour régler leurs crédits documentaires) ; NAT et TRA : mise en relation avec les fournisseurs étrangers clients du groupe ; MARK : mise en relation avec des brokers acheteurs de XAF et vendeurs de devises ;
- ▶ **Développement des crédits moins consommateurs en capital** : (i) PME : Push affacturation, accompagnement des entreprises locales via CCT, CMT et CB avec comme couverture les garanties de portefeuille couvrant 50% de l'engagement : Ariz (augmentation du seuil de couverture) et AGF récemment souscrite et complémentaire de ARIZ (seuil, type de crédit et maturité) ; (ii) Retail : PPI et PPO avec déploiement OCRE 360 au T1 2024 ;
- ▶ **Sécurisation et pérennisation du PNB** : (i) Meilleure tarification des opérations (répercussion de la hausse des taux : renégociation à la hausse des taux de lignes CT) ; (ii) impact en année pleine des révisions tarifaires engagées

en 2022 (+50% sur frais de forçage, soit 180 M XAF supplémentaires en 2024 à volumes constants) ; (iii) crédit-Bail : arrêt des campagnes basées sur les taux, mais plutôt sur la proposition de valeur ; maintien des spreads de taux sur les commissions TRADE ; (iv) peer pricing ;

► **Renforcement de l'attractivité de nos offres :** (i) capitaliser sur la révision de nos POC (fonctionnaires, BG, PRO) et mettre en place POC PAT ; (ii) améliorer le cadre procédural dédié aux PRO (augmenter les seuils de CA, crédits, etc.).

FG- :

► **Révision/Renégociation des contrats de prestations externes** via un modèle sélectif des appels d'offres (Téléphone, télétransmission, Infogérance) ;

► **Contrôle strict des engagements budgétaires** à travers un outil dédié (SUBTIL) ;

► **Mise en place d'un dispositif de détection de présence** visant à réduire les consommations d'électricité au Siège et installation du solaire sur certains de nos sites ;

► **Contrôle strict des déplacements et missions.**

RISK - :

► **Renforcement de la culture du risque** à travers la vulgarisation des objectifs du programme Stronger in Africa ;

► **Suivi proactif des engagements** par segments de clients ;

► **Boost du recouvrement** à travers le suivi et la relance des débiteurs et des actions judiciaires.

Optimisation de la consommation en capital :

► **Réévaluations systématiques** des hypothèques et contrôles des mises à jour dans le CBS ;

► **Amélioration de la qualité des données** (immatriculation des garants, des clients, mise à jour des notes, flag prudentiel, utilisation des bons codes produits, affectation des sûretés dans le CBS) ;

► **Utilisation systématique** des lettres d'unicité de comptes sur les découverts.

En 2024, nous visons donc une **croissance du PNB de 8%** avec une MNI en hausse de +10%. Les encours seront ralentis par de moindres volumes sur les crédits GE, légèrement compensés par la hausse des encours sur le retail et la PME moins consommateurs en capital. La croissance sera également portée par les commissions (+7%) qui se traduisent entre autres par les revenus des transferts, la reprise des activités sur le change au comptant, le financement du commerce extérieur, l'attractivité de nos offres et l'équipement de la clientèle (1 EER = 1 package).

L'évolution de nos coûts sera tirée par l'augmentation de branche en 2024 sur les RH et les pressions inflationnistes, la croissance organique de notre réseau visant à accroître notre visibilité et notre proximité et les coûts intragroupes. La politique de provisionnement s'adoucit avec les années à fort provisionnement jusqu'en 2022. Ainsi, le CNR 2024 sera en baisse de 400 bps vs R23.

PRODUIT NET BANCAIRE	+8%
FRAIS GÉNÉRAUX	+7%
RÉSULTAT BRUT D'EXPLOITATION	+8%
COÛT NET DES RISQUES	-4%
RISQUES BANCAIRES GÉNÉRAUX	-61%
RÉSULTAT NET	-4%

Côté bilan sur 2024, nous prévoyons une croissance annuelle de 8,9% sur les crédits contre 5,1% sur les dépôts.

8.5 PLAN DE FINANCEMENT



Le plan de financement de nos activités se fera entièrement sur fonds propres (Autofinancement). Toutefois, nous nous réservons la possibilité de faire appel :

► Aux emprunts interbancaires, à travers : les Emprunts à blanc (contractés auprès d'une autre banque) ou par le mécanisme de la Pension Livrée (prêt interbancaire collatéralisé) ;

► Au refinancement sur le marché monétaire ou Banque Centrale par appel d'offres (au TIAO).

8.6 FONCTIONNEMENT ANNUEL DU CONSEIL D'ADMINISTRATION ET DE SES COMITÉS SPÉCIALISÉS AU COURS DE L'EXERCICE 2023

Les dispositions des articles 18 et 32 du Règlement COBAC N°04/08 relatif au Gouvernement d'entreprise dans les établissements de crédit prévoient qu'il soit intégré dans le rapport de gestion du Conseil d'Administration à soumettre à l'Assemblée Générale des actionnaires, une synthèse sur le fonctionnement du Conseil d'Administration et de ses Comités spécialisés.

1) NOMBRE DE RÉUNIONS DU CONSEIL D'ADMINISTRATION ET DE SES COMITÉS SPÉCIALISÉS

NOMS DES RÉUNIONS	NOMBRE DE RÉUNIONS PRÉVUES DANS LE CALENDRIER DU CONSEIL POUR 2023	NOMBRE DE RÉUNIONS TENUES EN 2023
Conseil d'Administration	5	6
Comité de Gouvernement d'Entreprise	2	3
Comité d'Audit et des Comptes	3	3
Comité des Risques	3	3
Comité des Rémunérations	1	1
Assemblée Générale Ordinaire	1	1

2) PARTICIPATION INDIVIDUELLE DES ADMINISTRATEURS

NOMS DES RÉUNIONS	POURCENTAGE DES ADMINISTRATEURS PRÉSENTS/ ADMINISTRATEURS CONVOQUÉS
Conseil d'Administration du 17 mars 2023	90%
Conseil d'Administration du 18 avril 2023	80%
Conseil d'Administration du 7 juin 2023	100%
Conseil d'Administration du 30 juin 2023	90%
Conseil d'Administration du 19 septembre 2023	70%
Conseil d'Administration du 5 décembre 2023	90%
Comité de Gouvernement d'Entreprise et de Nomination du 10 février 2023	75%
Comité de Gouvernement d'Entreprise et de Nomination du 12 octobre 2023	75%
Comité d'Audit et des Comptes du 10 avril 2023	75%
Comité d'Audit et des Comptes du 13 septembre 2023	100%
Comité d'Audit et des Comptes du 17 novembre 2023	100%
Comité des Risques du 23 mars 2023	100%
Comité des Risques du 9 juin 2023	75%
Comité des Risques du 10 novembre 2023	100%
Comité des Rémunérations du 24 février 2023	100%



09

RAPPORT SOCIAL

9.1 EMPLOI

I - EFFECTIF		2017	2018	2019	2020	2021	2022	2023
Effectif local rémunéré	Cadre	407	213	239	236	238	243	250
	Gradé	224	425	426	412	416	407	394
	Total	631	638	665	648	654	650	644
Effectif étranger	Cadre	12	9	10	10	8	7	9
	Gradé	0	0	0	0	0	0	0
	Total	12	9	10	10	8	7	9
Effectif local détaché	Cadre	6	26	52	76	82	70	70
	Gradé	0	1	1	5	5	6	5
	Total	6	27	53	81	87	76	75
Effectif étranger détaché	Cadre	0	0	1	1	1	2	2
	Gradé	0	0	0	0	0	0	0
	Total	0	0	1	1	1	2	2
Effectif total	Locaux rémunérés	631	638	665	648	654	650	644
	Etrangers	12	9	10	10	8	7	9
	Locaux détachés	6	27	54	82	88	78	77
	Total	649	674	729	740	750	735	730
Répartition par sexe Hommes	Cadre	143	141	106	138	138	138	144
	Gradé	215	224	198	218	216	221	216
	Total	358	365	304	356	354	359	360
Répartition par sexe Femmes	Cadre	81	81	143	108	108	112	115
	Gradé	192	201	228	194	200	186	178
	Total	273	282	371	302	308	298	293
RÉPARTITION PAR ÂGE								
Moins de 25 ans	Cadre	2	1	7	9	3	1	1
	Gradé	9	11	8	5	3	5	2
	Employé	0	0	0	0	0	0	0
	Total	11	12	15	14	6	6	3
De 25 à 34 ans	Cadre	74	68	73	64	69	76	73
	Gradé	107	110	123	125	131	133	125
	Employé	0	0	0	0	0	0	0
	Total	181	178	196	189	200	209	198
De 35 à 44 ans	Cadre	61	65	74	77	78	78	88
	Gradé	135	139	140	141	147	147	150
	Employé	0	0	0	0	0	0	0
	Total	196	204	214	218	225	225	238
De 45 à 54 ans	Cadre	59	62	103	78	78	73	72
	Gradé	91	100	69	102	100	91	88
	Employé	0	0	0	0	0	0	0
	Total	150	162	172	180	178	164	160
De 55 à 60 ans	Cadre	28	26	26	18	18	22	25
	Gradé	65	65	52	39	35	31	29
	Employé	0	0	0	0	0	0	0
	Total	93	91	78	57	53	53	54
Total Effectifs	631	647	675	658	662	657	653	
RÉPARTITION PAR ANCIENNETÉ								
Moins de 5 ans	Cadre	61	71	95	99	100	91	85
	Gradé	107	116	137	156	161	147	142
	Employé	0	0	0	0	0	0	0
	Total	168	187	232	255	261	238	227

De 5 à 9 ans	Cadre	55	46	37	29	25	37	45	
	Gradé	52	70	63	61	62	85	72	
	Employé	0	0	0	0	0	0	0	
	Total	107	116	100	90	87	122	117	
De 10 à 19 ans	Cadre	59	56	60	68	68	66	71	
	Gradé	151	142	137	123	125	94	106	
	Employé	0	0	0	0	0	0	0	
	Total	210	198	197	191	193	160	177	
De 20 à 29 ans	Cadre	26	28	39	43	48	49	52	
	Gradé	34	39	42	38	45	66	64	
	Employé	0	0	0	0	0	0	0	
	Total	60	67	81	81	93	115	116	
30 ans et plus	Cadre	23	21	18	7	5	7	6	
	Gradé	63	58	47	34	23	15	10	
	Employé	0	0	0	0	0	0	0	
	Total	86	79	65	41	28	22	16	
Total Effectifs	631	647	675	658	662	657	653		
Répartition selon la nationalité		631	638	665	648	654	650	644	
Camerounais	Total	631	638	665	648	654	650	644	
Étrangers	Total	12	9	10	10	8	7	9	
I - 2 INTÉRIMAIRES ET STAGIAIRES		2017	2018	2019	2020	2021	2022	2023	HRBP
Nombre de stagiaires (écoles, université)		112	206	76	97	175	304	289	
Nombre moyen mensuel de travailleurs intérimaires		8	35	77	134	129	107	67	
I - 3 EMBAUCHES AU COURS DE L'ANNÉE CONSIDÉRÉE		2017	2018	2019	2020	2021	2022	2023	HRBP
Ouverture de postes	Interne	18	16	26	20	22	20	23	
	Externe	41	14	25	18	18	20	23	
	Total	59	30	51	38	40	40	46	
Embauches en CDI/CDD	Cadre	23	36	60	19	12	11	16	
	Gradé	37	21	43	22	27	34	26	
	Total	60	57	103	41	39	45	42	
I - 4 DÉPARTS AU COURS DE L'ANNÉE CONSIDÉRÉE		2017	2018	2019	2020	2021	2022	2023	HRBP
Ensemble des départs	Cadre	25	18	28	20	18	26	36	
	Gradé	20	14	26	24	15	27	23	
	Total	45	32	54	44	33	53	59	
I - 5 MOBILITÉS / PROMOTION		2017	2018	2019	2020	2021	2022	2023	HRBP
Mobilités	Cadre	32	54	55	40	30	34	35	
	Gradé	56	51	50	59	64	79	94	
	Total	88	105	105	99	94	113	129	
Nombre de salariés promus à un niveau supérieur	Changement de catégorie	34	36	42	39	30	53	69	
	Changement d'échelon	99	121	69	49	100	96	57	
	Gradés promus cadre	5	7	20	6	8	11	16	
	Total	133	157	111	88	130	149	142	
I - 6 TRAVAILLEURS HANDICAPÉS		2017	2018	2019	2020	2021	2022	2023	HRBP
Nombre de travailleurs handicapés au sens du code du travail		4	5	4	2	2	2	2	
Total		4	5	4	2	2	2	2	

9.2 CONDITIONS HYGIÈNE ET SALUBRITÉ

II - CONDITIONS HYGIÈNE ET SALUBRITÉ								
2 - 1 AUTRES CONDITIONS DE TRAVAIL		2017	2018	2019	2020	2021	2022	2023
Nombre de personnes occupant des horaires alternant ou de nuit	Cadre	0	1	0	1	0	0	1
	Gradé	5	4	0	2	2	2	3
	Employé	0	0	0	0	0	0	0
	Total	5	5	0	3	2	2	4
2 - 2 ACTIVITÉS SANITAIRES		2017	2018	2019	2020	2021	2022	2023
Principales actions réalisées	Visites systématiques	1	1	0	1	1	1	1
	Causeries éducatives	5	7	6	7	8	6	1
	Dépistage	3	2	2	3	3	6	1
	Don de sang	1	1	1	0	0	0	0
	Total	10	11	9	11	12	13	3

9.3 FORMATION

III - FORMATION								
3 - 1 ACTIVITÉ		2017	2018	2019	2020	2021	2022	2023
Dépenses de formation (millions F CFA)	Professionnel	273	149	223	89	157	122	180
	Diplômant	11	25	27	30	43	93	33
	Total	283	174	250	119	200	215	213
Salariés formés	Hommes	364	365	370	358	352	357	402
	Femmes	274	282	304	298	308	298	321
	Total	638	647	674	656	660	655	723
Heures de formation	Hommes	25	18	18	13	13	13	19
	Femmes	14	16	15	11	11	13	15
	Total	40	35	33	24	25	26	34
Apprenants CFPB	BP	-	-	-	-	-	-	-
	ITB	11	10	10	11	17	17	13
	Total	11	10	10	11	17	17	13
3-2 FORMATEURS		2017	2018	2019	2020	2021	2022	2023
Permanent	Permanents	3	2	2	3	3	3	3
	Occasionnels	20	15	19	16	16	21	33
	Externes	16	15	15	12	15	10	14
	IBFS	14	9	14	3	3	2	7
	Total	53	41	50	34	37	36	57

9.4 ACTIVITÉS SOCIO-PROFESSIONNELLES

IV - ACTIVITÉS SOCIO-PROFESSIONNELLES								
4 - 1 RELATIONS PROFESSIONNELLES		2017	2018	2019	2020	2021	2022	2023
	Cadre	3	4	3	3	5	3	4
	Gradé	13	12	10	9	13	12	14
	Total	16	16	13	12	18	15	18
Nombre de réunions avec les délégués du personnel		19	12	19	16	13	16	13
	Total	19	12	19	16	13	16	13
4 - 2 ŒUVRES SOCIALES		2017	2018	2019	2020	2021	2022	2023
	Fête du personnel	1	1	1	0	0	1	1
	Fête du travail	1	1	1	0	0	1	1
	Journée de la femme	1	1	1	1	0	1	1
	Arbre de noel		1	1	0	0	0	0
	Total	3	4	4	1	0	3	3



À PROPOS DE CE RAPPORT

Nous remercions les partenaires et les collaborateurs
qui ont contribué à la réalisation de ce document.

Supervisé par la Direction Générale et piloté par la Direction Marketing
et Communication, ce rapport rend compte de l'activité et des résultats
financiers et extra-financiers de Société Générale Cameroun pour l'exercice
2023, afin de renforcer le dialogue avec l'ensemble de ses parties
prenantes, dans une démarche volontaire de transparence et de progrès.

Les contenus ont été produits par des échanges
avec la Direction des Ressources Humaines, la Direction Financière,
le Secrétariat du Conseil d'administration, le Secrétariat Général.

Sauf indication contraire, les informations présentées
sont arrêtées au 31 décembre 2023.



DANS NOS AGENCES
Des conseillers à votre service



SUR INTERNET
www.societegenerale.cm



SUR VOTRE MOBILE
avec l'appli **SG CONNECT**



PAR TÉLÉPHONE
233 50 18 18

**Pour plus d'information,
contactez-nous sur :**

f : @SocieteGeneraleCameroun
t : @SGcameroun
@ : @sgcameroun
in : @sgcameroun



SCANNEZ - MOI
et trouvez l'agence
ou le DAB le plus
proche de vous.

 SOCIETE GENERALE
CAMEROUN

 SOCIETE GENERALE
CAMEROUN

60
ANS
AVEC VOUS

60
ANS
AVEC VOUS

 SOCIETE GENERALE
CAMEROUN

 SOCIETE GENERALE
CAMEROUN

60
ANS
AVEC VOUS

60
ANS
AVEC VOUS

 SOCIETE GENERALE
CAMEROUN

 SOCIETE GENERALE
CAMEROUN